

# 景阳印象

8/2018

内部刊物 免费交流

2018年8月刊 总第8期

景阳聚焦

## 专注细分领域 景阳紧随行业潮流发展

——专访景阳科技国内营销中心总监刘建伟

P11

景阳聚焦

## 景阳国际化品牌加速 彰显“民族品牌”魅力

P09

景阳动态

## 景阳荣膺中国安防 最具影响力十大品牌 2 大奖项

P04

景阳动态

## 吴玲：丰盈的世界属于有心人 ——写在景阳读书月

“德足以怀远，信足以一异”，企业的发展离不开德与信，有德才有得，有信即有为，过去的种种经历，让我回归本源去思考企业经营之道，个人成长亦如此。

P01


**SUNELL 景阳**

# 定义视界新维度

## BOUNDLESS VISION



AI+ 热成像解决方案提供商

## 积极拥抱美好的时代

在人工智能化的浪潮中，安防产业格局不断演变，我们惊喜的体验着这前所未有的变革与颠覆。觉得我们真幸运，能见证这样一个崭新美好的时代。

不论在传统安防，还是在人工智能安防；不管是“安防+AI”，还是在“AI+ 安防”，起起伏伏，来来往往，安防领域从来不乏新起之秀与跨界独角兽，参与共舞。

景阳不论过去、现在，还是未来一直坚守的是，以夯实技术为根本，稳打稳扎，用“景阳”独有的方式，完成一次次自我更新和颠覆，与其“与市场商业角逐争斗”，我们只专注于自身的深度思考和更新迭代，来面对变化中的美好世界。

从古至今，万物与商业的自然定律永恒，她告诉我们，人们并不是被事情本身难倒的，而是有无创造美好，造福人类的使命感，有无开疆扩土的信念与坚韧，有无突破当下的勇气和魄力。

而景阳的社会责任，是二十一年来，坚守务实而不虚妄，坚定目标不动摇做好一件事—专注视频，为创造一个更加安全和便利的世界全力以赴。不忘立业时的初心，用心服务好每一位伙伴，给用户提供人工智能时代下，更加贴合需求的产品与解决方案。

把握时代的节奏，我们一直积极在智慧城市、智能社区、智能交通以及智能教育等众多领域中，将深度算法、智慧数据等AI技术，应用到安防场景的整体解决方案中，将AI前沿技术产品落地。

我们始终追求尽善尽美，秉持着一颗赤子之心，对前沿技术的敏感，潜心磨练自身研发能力和技术积累，在成长为稳健扎实、技术积累深厚的全球化智能视频产品及解决方案供应商路上，不断奋斗。

不论世间纷扰，我们一直稳健扎实的走在自己前进的路上，积极拥抱变化，探索新技术，希望我们的努力和成长能帮助和关怀到更多的员工和合作伙伴，传递正直阳光积极的理念、利他心，为创造更美好的世界尽我们的一份社会责任。

景阳科技总经理 吴玲

2018年8月



吴玲

深圳市景阳科技股份有限公司 总经理

# CONTENTS 目录

2018年8月刊 总第八期

主 办：市场部  
顾 问：吴 玲  
主 编：邓朝辉  
副 主 编：付振华 郭 爽  
编 委 会：周志高 郭明志

网 址：www.sunell.com.cn  
投 稿：market@sunell.com.cn  
全国服务电话：400-770-8881

深圳市景阳科技股份有限公司  
深圳市南山区桃源街道平山一路  
民企科技园6栋3-4楼  
电 话：0755-86026442  
传 真：0755-86026152

各办事处电话：


北京：010-84459514	福州：13760404371
广州：13510841739	南宁：18076545760
南昌：0791-86533358	郑州：15565065231
济南：17753239880	长沙：18681477917
武汉：13510841709	重庆：13908209767
成都：028-86658015	哈尔滨：13614473058
上海：021-63550328	长春：13614473058
青岛：17753239880	西宁：13571922951
昆明：13510841709	江苏 / 安徽：18917980866
海南：13510841739	杭州 / 温州：13510841739
天津：13601152098	西安 / 兰州：13571922951
深圳：13510841739	乌鲁木齐：13571922951
沈阳：13614473058	



官方网站



官方微信



“德足以怀远，信足以一异”，企业的发展离不开德与信，有德才有得，有信即有为，过去的种种经历，让我回归本源去思考企业经营之道，个人成长亦如此。

**P01**

**封面文章**  
COVER STORY

**吴玲：丰盈的世界属于有心人**  
——写在景阳读书月



## 耕 | 景阳动态 行疆致远 SUNELL EVENTS

- 04 景阳科技荣膺 2017 年中国安防最具影响力十大品牌 2 大奖项
- 04 景阳科技再获“国家高新技术企业”认定
- 05 景阳测温预警热成像获“2017 年度明星产品奖”
- 05 景阳受邀参与 2018 首届科技新产品发布会
- 06 景阳体温监测人脸识别系统亮相中国教育展
- 06 喜讯！景阳科技中标国美电器视频监控设备项目
- 07 景阳受邀参与深圳最大规模森林消防演练
- 07 景阳“AI+ 热成像”精彩亮相第五届中国—亚欧安防博览会
- 08 景阳科技与 Safety&Security 达成战略合作



P08



## 航 | 景阳聚焦 以创领新 FOCUS AREAS

- 09 景阳国际化品牌加速，彰显“民族品牌”魅力
- 11 专注细分领域，景阳紧随行业潮流发展——专访景阳科技国内营销中心总监刘建伟  
近年来，随着科技的发展，安防产业正向着网络化、高清化、智能化等方向迈进。作为安防产业的发展先锋，视频监控领域在高新技术的应用自然引人关注。
- 13 景阳受邀广安协开展培训引热成像技术学习高潮



## 梦 | 景阳视界 光影文苑 CREATIVE CULTURE

- 14 用平凡致敬不凡，景阳致敬最美劳动者
- 15 景阳读书月暨个人风采赛完美收官
- 16 追寻你的足迹
- 17 池
- 19 想改变自己什么时间都不晚



P15



## 业 | 景阳研技 精益求精 TECH CORNER

- 20 当我走进你时——记于景阳
- 21 做自己人生的产品经理——人的一生 产品的一生
- 22 《远大前程》之我见
- 23 扮好三角色 引领团队成长
- 24 小王子的玫瑰与狐狸
- 26 景阳 720 度 24MP 全景多目摄像机：打破禁锢，环顾视界
- 28 景阳 NVR 与 DVR 全新 UI 系统 V4.2——全新 UI，智美一体
- 29 解析迷你型半球网络 PTZ 摄像机
- 31 景阳科技：AI 人工智能视觉擎动视界
- 33 景阳“晴智”系列 AI 人脸抓拍摄像机重磅推出
- 35 热成像测温预警助力森林防火监测

# 吴玲： 丰盈的世界属于有心人

## ——写在景阳读书月



这个世界绚丽多彩，许多人怀揣着孩童般的渴望，在缤纷世界中孜孜追寻。我们生活、工作的更迭，稍不留神，就乱了节拍，难从心里细细咀嚼，这大自然给予我们的馈赠——人生百味，不管是甘甜还是苦辣。人们都在追寻一种叫做“幸福”的东西，并为此甘之如饴，每人理解不一：财富富足、官运通达、家庭团聚、学业有成抑或美满爱情，追寻应是一种心境，而不要成为包袱；快乐是追寻的过程，而不是得到的结果，有心去经营，这丰盈的世界，就属于你！

有人问我：“你累不累，每天像打了鸡血一样？”我呵呵一笑，选我所挚爱的，挚爱我选的，一点都不会觉得累。生命是一场旅途，更是一场修行，每一段经历都值得我们去回味，也应倍加珍惜当下每一刻。

公司发展二十一年以来，历经多次洗礼与成长，我们仍能立足于安防，继续着发光发热，仔细回想起来，是离不开客户对我们的支持与认可，更离不开一群志同道合景阳人的“众人拾柴”。

“德足以怀远，信足以一异”，企业的发展离不开德与信，有德才有得，有信即有为，过去的种种经历，让我回归本源去思考企业经营之道，个人成长亦如此。

不论在哪，若想长足发展，有几点也是我非常想分享给大家的：

### 01 正确价值观： 扣好第一粒扣子

价值观的重要性，就好比衣服的第一个扣子，第一个扣好了，后面的才不会出错，一旦错了，全部皆错，根枯枝朽，朽木不可雕，说的也是这个道理。

社会发展之快，让人难免不浮躁，而决定一个人发展的“根”，就是其价值观。

一个产品，质量稍微差点，客户也许一时不易察觉，但损耗的是客户的信赖，终将失去市场；人一旦拥有邪念，就会危害无穷，一系列行为终由思想决定；企业、人都如此，正确价值观就如遨游云海的航灯。

我们来到世界上，由不得自己决定，但我们可以决定扮演什么角色。正确的事情，再难也要去做，错误的事情，诱惑再大，也要抵制。不管处于什么位置，我们都要做正确的事情，不管什么时候，一定能赶得及在谢幕之前，得到我想要的人生！

### 02 坚持读书： 一生应该做的事情

“书籍也许不会给你好运，但能让你悄悄成为最好的自己。”

读史使人明智，读诗使人庄重，读法使人善辩。读书，不仅是简单知识学习，更是一个反观自我的好办法。

“博学切问，所以广知”，但也越能让人感觉无知，也越能促进学习，让自己更加强大。

有一个数字励志公式，其中 365 次方代表一年的 365 天，1 代表每天的努力，1.01 表示每天多做 0.01，0.99 代表每天少做 0.01，365 天后，一个增长到了 37.8，一个减到 0.03，人与人的差别就在此，每天努力一点，聚沙成塔，就一定带来质的飞跃；而每天懈怠，柱弱屋坏，终将一事无成。

学习需循序渐进，对人的改变也是如此，“我们吃过很多食物，或早已忘记是什么，但肯定的是，它们中的一部分，已经长成为我们的骨与肉，读书对思想的改变也如此。”



### 03 永葆积极： 靠近正能量的人

生活就是一面镜子，你怎样对它，它就怎样反馈于你。

思想集中某一领域时，与此领域相关的人、事、物就会被吸引过来。这就是吸引力法则。

每个人都有磁场，你发出正面积积极的频率，就会吸引正面积积极的事物，反之，吸引的都是负面消极的。当我们遭遇挫折时，并不是一件坏事情，坚信：现在遭受的一切压力与挫折，都是一种积累，在为将来成功做准备，暂时没得到的，也无需低迷，因为这意味着将来会得到更好的。所有的一切，都是为了“最好”而准备！

“近朱者赤，近墨者黑”，消极的情绪，会消耗人的 90% 能量！让我们进步的最好方法，就是去靠近那些充满正能量的人。

### 04 放大格局： 不断打破自己舒适区

人都有自己的舒适区，一旦离开了舒适区，就会浑身不自在，焦虑、恐惧、甚至变得迟钝，就像戴着铁链跳舞，穿着棉袄洗澡。

从二十楼往下看，都是良辰美景；从一楼看，满地垃圾；人生若没高度，看到的都是问题，若没格局，看到的都是鸡毛蒜皮。这就是站在不同楼的区别，一楼视野太窄，所见之处都是垃圾，稍微一变动，都是束缚；二十楼视野大，看得远，可将蓝天、白云、新鲜空气尽收眼底，无论怎么看，看到的都是美景。

我们工作也一样，遇到棘手的问题，产生的恐惧，其实往往只是，阻碍自己前进的，浅浅的楼梯，我们要做的，就是突破重力的束缚，不断勇敢地往上爬，让自己的视野与格局不断变大，站上更高的位置，一览众山小！

### 05 执行有力： 决定人的真正高度

世界上最不缺聪明人，却缺下笨功夫的人，人人都想走捷径，然而成功并没有捷径可走。

潜心挖井的人很少，挑水喝，甚至贩卖水的人很多。当面临挖井还是挑水的选择时？很多人本末倒置了，做企业和做人是一样的，想要获得长足发展，就要抓住根本，潜心脚踏实地的干！

激情只能点燃梦想，行动才能成就理想。真正抵达人生高度的远行者，必定回归到“生活常态”和“朴实无华”的本质上来，把对梦想的追求、目标的落地等，转换一种“平淡如水”的常态上来。

莲花初绽，动人心魄，观者如云！绚丽芳华背后是长久寂寞的等待。

没执行力，一切归零。弩马十驾，功在不舍，每一步都算数。

### 06 快乐法则： 被需要是一种幸福

人因梦想而伟大，人因被需要而快乐。

快乐的源泉，不一定是金钱，也不一定是权势，被社会需要，被客户需要，被同事需要，被家人需要，甚至被陌生人需要，这种刚好能以己之力，助一臂之力，由内而外带来的愉悦感，胜过一切。

我们的每一个岗位，所扮演的每一个角色，都举足轻重，而能把自己的价值发挥最大，更是能体验到人生中最曼妙的风景。

在过去的多年中，公司顺应行业的发展趋势，不断挖掘，并满足市场需求，潜心前行，发挥自己的价值，不断成长。这种快乐的源泉，也必定是激励景阳走在正确道路上，最强有力的后盾。

美好的未来，正向我们招手，让我们一起携手，快乐走向丰盈的世界吧，景阳人！

景阳科技总经理 吴玲  
2018 年 6 月

## 景阳科技荣膺

# 2017 年中国安防最具影响力 十大品牌 2 大奖项



1 月 7 日，以“数字安防、智能交通、智慧城市”为主题的 2018 年全国安防界迎春团拜会在深圳市世界之窗凯撒宫隆重举行，在“2017 第五届中国安防十大最具影响力品牌”颁奖典礼上，景阳科技荣获“网络高清摄像机类”和“高清智能摄像机类”2017 年中国安防最具影响力十大品牌两大奖项，再一次用实力赢得了业界的认可和赞誉。

盛会现场，来自全国各地，以及泰国、中

东等十多个国家 1000 多人欢聚一堂，共同回顾 2017 年安防行业总结报告，展望 2018 年行业发展新趋势。

景阳科技深耕安防行业二十年多年，一直坚持创新精神，安防产品、综合解决方案覆盖全国多个应用场景。针对细分行业进行深入应用，包括教育、石油、疫情筛查等领域。源源不断的产品与方案推向细分市场，实现行业化应用，并得到了众多行业客户的认可。

当前，以大数据、云计算、移动物联网等为代表的新一轮科技革命席卷全球，未来，景阳科技将在“最具影响力十大品牌”等奖项的鼓励和行业的肯定下，不忘初心、砥砺前行，通过自身的不断实践，以价值塑造驱动制造业智能化转型，在智慧城市的拓进中，坚持“产品 + 平台 + 生态”的做法，推进智慧城市、森林防火、电力能源、教育系统、智能楼宇等领域的建设和发展，助力中国制造全面腾飞。



## 景阳科技再获

# “国家高新技术企业”认定

近日，根据国家《高新技术企业认定管理办法》和《高新技术企业认定管理工作指引》的相关规定，深圳市景阳科技股份有限公司再次被认定为“国家级高新技术企业”。

在新的互联网科技潮流和趋势的引领下，全球安防产业迎来了属于自己高速增长时代。景阳科技在产品研发、技术创新上，不断融合新技术在产品端的自我实现与突破，技术成果转化方面已达到行业领先水平，以高品质、高信誉受到行

业市场的高度认可。

今后，景阳将更加注重自主创新、加大研发投入，加强技术创新能力以及科技成果转化能力。在科研及技术的道路上锐意进取，始终保持企业的创新水平，继续发挥更大的聚集效应，以创新变革激发活力，以开放合作聚合资源，不断深耕细作行业市场，以“精准”思维，推精品树品牌，打造属于自己的全新业务模式。致力于把视频监控以及解决方案做到极致，为用户提供更人性化智能体验，成为全球用户最喜爱的智造品牌。



## 景阳测温预警热成像获 “2017 年度明星产品奖”



3月14日，由全国城市安防协会合作互助联盟、CPS中安网主办，深圳市安全防范行业协会协办，“融合·创新2018安防产业发展峰会暨荣耀安防2017颁奖盛典”在深圳会展中心5楼勒杜鹃厅隆重举行。

据悉，本次峰会现场发布了《2017年中国安防行业调查报告》，同期还举办了“荣耀安防·2017年安防行业年度榜单”颁奖典礼，景阳科技荣获“2017年度明星产品奖”，此次获奖，也是此产

品继2015年荣获“安防行业创新产品奖”、“全国公安科技创新奖”后的又一勋章。充分肯定了景阳科技双视测温预警热成像的产业贡献与技术领先性。经过多年热成像领域的深度研发，景阳将可见光摄像机视频处理技术与热成像技术相融合，从探测器做起，自主掌握产品化的全套流程和工艺，自主实现图像处理 and 测温算法方面，率先在国内开创了测温预警型网络热成像技术，已达到行业先进水平。

## 景阳受邀参与 2018 首届科技新产品发布会



4月26日，2018首场科技新产品发布会在深圳南山隆重举行。景阳科技作为国家级高新技术企业，应邀出席活动，并携旗下1200万像素全景鱼眼网络摄像机亮相发布会，在产品专区进行展示。并获得现场客户和嘉宾高度赞赏，主办方也将为此产品进行长期的展示。

此次科技新产品发布会是“4·26南山知识产权宣传周”的三大活动之一，发布及展示极具科技感、创新感的“中国制造”新产品。

据了解，本次发布会充分展现了新时代知识产权事业发展的新进展、新风貌、新经验、新成效。通过知识产权保护和创新意识，为营造良好氛围，积极推进以“尊重知识、崇尚创新、诚信守法”

为核心的知识产权文化建设。支持产业化创新需求，助力企业更好的升级。

随着安防行业的快速发展，行业竞争愈发激烈。创新技术优势已经成为企业赢得市场竞争的关键，能否有效保护、管理和运用企业的知识产权，成为企业提高核心竞争力的支撑点和命脉。

景阳科技自成立之初，就非常注重知识产权的保护。不仅十分看重对知识产权的保护和尊重，而且在知识产权成果转化方面，也取得傲人的成绩。精耕安防二十余载，累计获得了478多项新型发明专利，连续10年荣膺“中国安防十大民族品牌”，通过持续创新取得竞争优势，激活知识产权意识，为企业的品牌之路提供发展动力。

## 景阳体温监测人脸识别系统 亮相中国教育展



5月11日，被誉为教育市场风向标的“第74届中国教育装备展”，在成都中国西部国际博览城开幕，景阳体温监测与人脸识别系统，受到现场众多教育行业领导以及专业客户青睐，纷纷前来体验。

景阳稳定、安全、快速的体温监测与人脸识别系统，有效地降低了教育机构对于校园监控的投入成本，学校可以通过人脸识别动态采集体温数据，建立学生健康成长相关的数据信息，从而为教育监管部门、学校、家长提供基于大数据应用模式的学生健康预警、健康评估等服务。

近些年，为服务好教育市场，景阳加深在校园安全先进技术上的研发与投入，全方位地推动信息化校园筛查技术的发展，为打造一个更好的“智慧健康校园”而努力。

## 景阳科技中标 国美电器视频监控设备项目

4月，景阳科技收到重大项目中标通知书。凭借其多年丰富的市场实践经验、雄厚的研发实力、过硬产品质量，及完善的产品服务体系在角逐中脱颖而出，景阳科技成功中标国美电器视频监控设备采购项目。

国美电器（GOME）成立于1987年1月1日，是中国企业500强之一，总部位于香港，2009年入选中国世界纪录协会中国最大的家电零售连锁企业。

由于该项目对监控设备要求极为严格，在经过多番考察之后，项目最终采用景阳科技“200

万前端+客流统计系统+NVR+大型商业连锁管理平台”为中标产品，涉及到国美60个分公司，近2000家国美电器销售门店，点位规模近3万个。

多年来，景阳科技在打造类似大型项目方面已经取得了显著成绩，在商业项目、金融系统、轨道交通等行业中都有着丰富的经验。国美项目中标，预示着景阳科技2018年又将是收获颇丰的一年，对公司经营业绩的提升、市场拓展及品牌影响力产生积极影响，同时为公司多元化市场拓展打下坚实的基础，更印证其专业的国际化品质和“忠于视频，而不囿于安防”的核心理念。

涉及到国美60个分公司，近2000家国美电器销售门店，点位规模近3万个。



## 景阳受邀参与 深圳最大规模森林消防演练



2017年12月1日下午3时，深圳市城管局在龙华区羊台山森林公园南侧，举行处置森林火灾演习现场会，近千人参加演习。这次演习具有规模大、参与层面广、参演人员众多、科技含量高的特点，全面展示了深圳市森林消防队伍的精神风貌和强劲的综合作战能力。

景阳科技作为可见光与非可见光技术的引领者，受邀参与做了热成像技术展示。通过现场人员讲解，观众对热成像产品与应用领域有了更深入的理解，到场领导也对景阳热成像技术给与高度的肯定和赞扬。

在消防行业中，热成像摄像机的应用主要是

体现在火灾探测、火灾预警、火场监控及安防监控四个方面。通过高科技设备及早发现火情，避免危险，将火灾带来的损失减少到最小。

景阳拥有多年深耕智能视频监控行业的核心技术与应用经验，为热成像技术的应用落地提供丰富的技术支撑。

景阳不仅看中研发技术的创新，也倡导以市场需求为导向，利用核心技术优势深耕各细分行业，积极与各行业组织开展紧密合作。近年来，在消防行业，景阳一直在加大投入，推出和不断完善集成化、网络化的现代森林防护系统，为助力森林防火贡献力量！

## 景阳“AI+热成像”精彩亮相 第五届中国—亚欧安防博览会



8月16日，第五届中国—亚欧安防博览会在新疆乌鲁木齐正式开幕。景阳携最新AI技术与领先的热成像技术产品，应邀参加。

展会上，景阳展示的“睛智”系列——人脸抓拍摄像机，是景阳重磅推出的一款工业级专用人脸抓拍摄像机产品。该新品全面融入3A算法、智能数据等业界领先的技术，实时单帧人脸检测率97%以上，多角度抓拍，单帧锁定人脸数可达30个以上，支持实现人脸、半身、人体及背景等多种特征识别。

此外，景阳重点展示了热成像系列产品方案。景阳热成像整套解决方案拥有全系列“前端+后

端+平台”处理技术，可智能、高效的隔空人体测温，确定超温人群，非常适合于在机场、码头、车站、医院、商场、幼儿园、学校等人流量较大的公共场合进行体温快速排查。

通过本次展会，景阳向新疆及亚欧等地区展示了中国民族品牌的智造魅力。放眼长远，无论是传统安防市场还是人工智能安防领域，都拥有稳定而优质的成长空间。今后，景阳将一如既往，坚持以市场导向为原则，保持在核心技术上的持续投入和技术创新，坚持智能安防战略，继续大力发展安防+AI技术产业，更好的满足客户对未来人工智能安防领域的更多需求。

## 景阳科技与 Safety&Security 达成战略合作



8月6日下午，景阳科技与 Safety&Security 战略合作签约仪式在景阳总部举行，景阳科技总经理吴玲女士、Safety&Security 社长山本真彦现场签约，双方将进行深入的战略合作，Safety&Security 成为景阳品牌代理，负责景阳品牌全线产品的推广与市场开拓。在此基础上，双方将充分发挥各自的技术与资源优势，共同开拓日本市场，共同构建面向安防领域的商业化通道。

战略合作仪式上，景阳科技总经理吴玲女士致辞中表示，未来的安防市场依然将保持良好的上升态势，市场规模持续扩张。中国的安防产品，走向世界的机遇越来越多，作为中国安防产品主流出口商，景阳深耕安防二十一年，沉淀了视频产品专业创新实力，多年积极打造差异化路线，使得景阳在国内占据领先的市场份额，且覆盖全球113个国家与地区。

在景阳人的共同努力下，景阳在日本已具有一定市场认可度及占有率，并持续保持增长，将为双方的合作奠定坚实的基础。相信此次深度战略合作，双方凭借精诚合作、互惠共赢的理念，一定会创造出新的辉煌！

Safety&Security 社长山本真彦在致辞中表示，此次合作是双方经过慎重、长时间考察，多轮商讨后最终达成的共识，对景阳的产品技术与高效服务意识尤为赞赏，希望双方在友好协商，诚信



相信此次深度战略合作，双方凭借精诚合作、互惠共赢的理念，一定会创造出新的辉煌！

合作，共同发展的基础上，深度合作，实现战略联盟，进一步深化营销合作，探索互利共赢，实现战略发展中新的跨越。

未来，双方将谋求更多元、更优质、更有效的合作方式，更好的将景阳产品推广在日本各个领域。



景阳聚焦

# 景阳国际化品牌加速 彰显“民族品牌”魅力

随着中国“一带一路”的政策推进，海外投资市场开始走向高速发展期。景阳科技除开坚守本地市场外，早十年之前就开始加大力度实施全球化战略。直至今日，景阳的产品已远销全球 113 个国家和地区，并在全球建立起了 58 个品牌市场，每年海外各大型展会如迪拜 INTERSEC、美国 ISCWEST、英国 IFSEC、韩国 SECON 等，都能看到景阳科技的身影。2018 年上半年，通过海内外品牌化营销，遵循循序渐进的原则，令景阳在国际上的品牌认知度和美誉度迅速攀升。

## 智能视频的先行者 彰显“民族品牌”魅力

作为民族安防企业的领航者，景阳科技始终以联接更安全的世界为使命。

在原有国际市场良好运作的基础上，下一步，将深挖国外市场潜力，以技术为基础、以市场为导向，加速全球化战略布局。向世界讲述中国智造的故事，在国际舞台上彰显“民族品牌”的魅力。



## 景阳掀起 智慧安防“新风暴”

1月21日，2018 INTERSEC 在迪拜盛大举行。展会现场，景阳凭借最新的产品方案与领先的热成像技术，掀起智慧安防“新风暴”，展现景阳耕耘廿载的研发实力与创新激情。

INTERSEC 作为一个重要的国际性展示舞台，如何展示中国智造力量，是每一个中国品牌的目标。景阳用 20 多年积淀的研发技术，给海外市场证明了中国在安防领域功力深厚的开发技术和丰富的产品解决方案，也反映了景阳用创新技术推进行业发展、构建智能安防产业生态的决心。



## 景阳用创新与联接 为海外战略加速

3月14日，景阳海外军团又马不停蹄，携智能视频产品亮相韩国安防展。在内核创新驱动的海外发展战略下，景阳的一系列创新智能视频产品，尽显民族品牌风范，呈现一场“智能”与“联接”的视觉与体验盛宴。

作为智能视频的先行者，本次展会上，全面展示了星光级摄像机和超宽动态摄像机、测温型热成像系统、IMS 视频综合管理平台、智能家居产品等技术和整体解决方案。



## 景阳以智造 成就品牌

4月11日，2018 ISC WEST 国际安防展拉开帷幕。近些年，驾乘全球安防行业快速发展的东风，全球各大安防厂商云集美西展，精彩呈现新品与技术。本次展会上，专耕智能视频领域二十一年的景阳科技，通过场景化设计，向全球的客户，形象生动地展示了一场智能视频产品，及解决方案“智能+安防”无缝对接的“智造”盛会。

景阳科技通过展示测温型热成像、IMS 综合管理平台、全景鱼眼摄像机、第三方平台等智能产品技术和整体解决方案，获得海外客户的广泛关注。



## 加码 AI，景阳助 民族品牌强劲崛起

6月19日，景阳以“MORE AI, MORE RELIABILITY”主题参加 IFSEC，展示了景阳自主全新 AI+ 安防实力，再次与众多中国企业，向世界证明了“中国智造”的魅力。

作为物联网时代智能视频的引领者，景阳从专业的视角去审视客户需求，为全球观众带来了测温型红外热成像产品、定制型产品、AI 人工智能分析系列产品。以及大型 AI 智能平台产品——SunView v1.0，首款自主研发，客户可免费使用的 CMS，具分布式部署等特点，采用灵活的功能模块化设计，用户可使摄像机进行人脸抓拍，并拥有性别、年龄、是否带眼镜等丰富的人体识别功能。此次用 AI 加码英国展，获得展会现场好评无数。



近年来，随着科技的发展，安防产业正向着网络化、高清化、智能化等方向迈进。作为安防产业的发展先锋，视频监控领域在高新技术的应用自然引人关注。近日，CPS 中安网记者到景阳科技参观并采访到了景阳科技国内营销中心总监刘建伟。

# 专注细分领域 景阳紧随行业潮流发展

## ——专访景阳科技国内营销中心总监刘建伟

■ 文 / cps 中安网记者 王伟博



**作** 为一家扎根于视频监控领域二十余年的企业，景阳科技近年来在巩固以往可见光领域主流安防监控产品市场的前提下，针对不同市场用户研发的高、中、低三种层面热成像产品成为了当下视频监控行业的一大亮点，备受关注。

“相对于其他领域，目前视频监控行业的竞争比较激烈，大规模的安防厂商们在成本、人员及市场上优势巨大，行业残酷性显露无疑。”谈及当前国内安防监控市场，刘总表示，“景阳在竞争中紧随市场主流，不断提出智能应用产品，在特定行业拓展用户群。此外，景阳还利用热成像技术多年来沉淀的测温算法，在细分领域满足用户需求。”

景阳热成像技术自推出以来一直为业界所津津乐道，在经过近五年对热成像技术的积累及研发、生产后，景阳对国内的热成像产品市场也有着自己的看法。刘总表示，在经过了尝试与观望之后，现阶段国内许多有较强研发实力的厂家，都开始往热成像技术民用市场大规模扩展，在电力、森林防火、能源等细分领域均取得不错实战效果，尽管热成像市场的体量无法与传统的安防

需求相比，但可以预见的是，未来三年热成像市场的增长趋势是比较明显的。

据刘总介绍，景阳现阶段在热成像市场的竞争力，主要来源于景阳对测温算法孜孜不倦的追求。在行业较为领先的测温算法及多年积累的支持下，景阳对技术行业应用及市场进行了深入的开发与拓展，针对不同的领域提出了电力、森林防火、油田油库热量监控及用于校园防疫的学生体温筛查系统等，均在全国多地取得实战应用良效。

当下，在“中国智造 2025”战略的推动下，针对行业细分领域的定制化服务越来越受到安防行业用户的欢迎，诸多生产商也加入其中。对于景阳如何为客户定制化服务的问题，刘总以轨道交通领域的案例向记者阐述了景阳在定制化服务方面的优势。

由于轨道交通行业的特殊性以及需求体量较小等特点，使得用户在寻求合作时往往会越过定制化流程复杂的大型厂商，转而寻找如景阳般定制灵活，有较强研发实力的厂商。而在这过程中，景阳凭借着其多年行业积累及研发实力，能在短时间内充分满足用户需求，从而组织团队进行深度分析，快速向用户提供最佳解决方案。刘总认为当下景阳能够深入细分领域进行定制化服务的原因正是来源于此。

一直以来，视频监控、出入口控制、楼宇对讲、防盗报警四大类设备都是大型安防项目建设的重中之重，也是各家厂商争夺的重点。在近期，凭借着多年丰富的市场实践经验与完善的产品服务体系，景阳成功中标国美电器视频监控设备采购项目。对此，刘总表示，国美大型项目的中标，来源于企业多年来营造的品牌认可度。据悉，在模拟摄像机时代，景阳便是国美的第一合作伙伴。而从去年开始，在获悉国美的全国第二次门店网络改造项目后，景阳经过了三个月从前端智能摄像机到平台合理性的测试和竞争，从而获得成功。刘总认为，在竞争中，景阳能在行业中找准定位，进而以品牌为基础，研发实力为依托，贴近用户需求，以此达到服务客户的目的。

谈及在安防行业历经二十多年风雨的景阳，刘总坦言，在经历了前几年的行业洗牌及价格战影响后，现阶段国内安防生产商的困难期已经过去，转型正成为行业趋势。景阳在转型的过程中能够紧紧抓住原有的存量优势行业，做到精细化发展。而在新开拓的领域，景阳亦能够依托智能化应用及成熟的热成像技术应用立足。对于行业的发展环境，刘总表示，从未来发展的角度讲，国内安防市场容量大，能够为生产企业提供良好的发展基础，企业更应在其中找准符合自身条件的细分行业，



“景阳在竞争中紧随市场主流，不断提出智能应用产品，在特定行业拓展用户群。景阳还利用热成像技术多年来沉淀的测温算法，在细分领域满足用户需求。”

做精做细才能更好发展。

最后，刘总向记者阐述了景阳未来的发展规划，他表示，在行业智能化浪潮中，景阳研发出的人脸抓拍系统已进入实战应用中，而由景阳自主研发的行业应用平台也将于今年第二季度推出。除此之外，在经历了多年的热成像算法能力积累后，下一阶段景阳将进一步打造热成像技术与智能化应用的融合，在电力、森林防火、教育等传统领域外，还将开发出数据机房监控、智能工厂关键岗位检测、热成像机器人巡检等三个领域，打造属于企业自身的核心竞争力。

### 总结

找准行业定位、深耕细分领域、紧随技术趋势，在记者与刘总的采访中，这三项一直是刘总强调的关键点，正如刘总在采访中所言，“未来行业发展中，安防生产商更应找准适合自身生存的细分领域，将产品做好做精，才能更好地巩固并进一步发展国内市场。”热成像与智能化技术进一步相融的景阳，想必将带给我们更多的惊喜。

而在记者参观景阳、采访刘总的过程中，感受到的景阳企业氛围，用八个字概括“上下一心，稳健前行”，恰是景阳给予笔者最大的感受。景阳二十余年的市场证明——品牌得以长久惊艳，唯有坚守初心，砥砺前行，践行品质的力量，以品质来考量品牌的价值，这些值得众多安企的借鉴。9





## 景阳受邀广安协开展培训 引热成像技术学习高潮

3月27日至28日，“第二十三期广东省安防从业人员继续教育培训——深圳站”圆满落幕。场面火爆热烈，约600人参与培训，授课人员讲解生动，受到安防从业人员的赞赏。

景阳作为热成像技术与可见光技术的引领者，受邀以《热成像的技术与应用》主题培训。针对现场学员的需求和兴趣，分享了热成像技术和广泛应用场景知识。

热成像产品有红外和可见光双视模式，无论白天或黑夜，都可以清楚地分辨温度不同的物体，提供清晰的视频图像，高灵敏度探测器结合高性能测温算法，可广泛应用于需要大范围、长距离的监控，成功应用在电力、油田、森林防火、机场、港口、边界、森林草原、名胜景区、军事设施等领域。此外，通过不断技术革新和创新，可见光产品在电力、森林防火、金融等领域取得了显著成绩。

本次大会旨在为各地学员和国内安防



景阳科技分享代表细致的讲解，得到了现场学员一致好评，引起学习热成像技术高潮。

业界同仁提供交流和学习机会，共同了解安防发展特点，使安防行业同仁共同适应时代精神，同时促进企业分享其对外开放合作的经验。促进政府和企业协力推动安防行业的健康发展，共创安防行业新局面。

在过去的几年里，随着物联网和移动互联网的高速发展，我国安防市场需求增加，全天候夜视监控已成为视频监控系统是否完善、是否具有先进性的衡量标准。因此主动红外夜视与被动红外夜视显得尤为重要。据不完全统计，我国红外热成像技术市场的潜在需求高速增长，随着对安防技术要求的提高，热成像技术出现在了更多的行业领域当中。

景阳热成像的技术优势与应用相结合，推出高附加值的智能化产品，提供行业整体解决方案，真正解决行业客户的实际问题。未来，将通过创新赋能，将耕耘多年的可见光视频处理优势发挥效能，真正实现多光谱全天候视频监控。📍



# 用平凡致敬不凡 景阳致敬最美劳动者

五一劳动节，景阳人用自己特有的方式，歌颂劳动，赞美辛勤！

他们用实际行动向平凡劳动者致敬和证明  
#平凡，亦不凡#  
快来看看他们独特歌颂方式吧！

致敬每一个在平凡岗位默默无闻的工作者  
致敬每一个在平凡日子沉浸创造的科研人  
致敬每一个在平凡人生致力不凡的劳动者

景阳致敬每一个辛勤的劳动者  
你们的平凡力量  
让平凡，亦不凡  
同时也祝愿所有的安防同仁们  
劳动节节日快乐！📍



# 景阳读书月暨 个人风采赛完美收官



1. 读书月获奖人员合影
2. 评选获奖人员合影 1
3. 评选获奖人员合影 2
4. 总经理助理李江雪分享
5. 市场部总监邓朝辉分享
6. 活动部分花絮图
7. 活动部分花絮图

为更好打造积极、生态的景阳人“气质”提升圈，7月6日，历时一个月的“内修于心，外修于行”活动景阳读书月暨个人形象大赛——“pick your style”圆满完成，景阳总经理吴玲女士为获奖者颁奖。这次活动，不仅让参与者在阅读中开拓视野，提升个人品位，更是助力参与者以更好的视角解读生活，拥有更丰盛的人生。

书香是六月最迷人的芳菲，不仅滋养人心，更润泽一家公司。读书月活动旨在让大家培养积极阅读的习惯，工作之余，

亦能沁心书香。读书月活动参与人数众多，最终通过多方审核，读后感《远大前程》、《给你一个团队，你能怎么管》、《小王子的玫瑰与狐狸》、《追风筝的人》、《如何阅读一本书》、《你只是看起来很努力》在60多篇读后感中脱颖而出，获得大奖。

作为一家有温度的企业，重视员工多方面发展。为实践“高效、热情、主动”的服务理念，在“pick your style”个人形象活动初期，总经理助理李江雪、市场部总监邓朝辉，分别为大家呈现了两场精彩纷呈的公开课——《你的形象，价值百万》、《你

的能力，不可想象》，参与学习的同事表示：“品牌时代，只有不断了解自己，优化自我，才能更好定位个人品牌”。

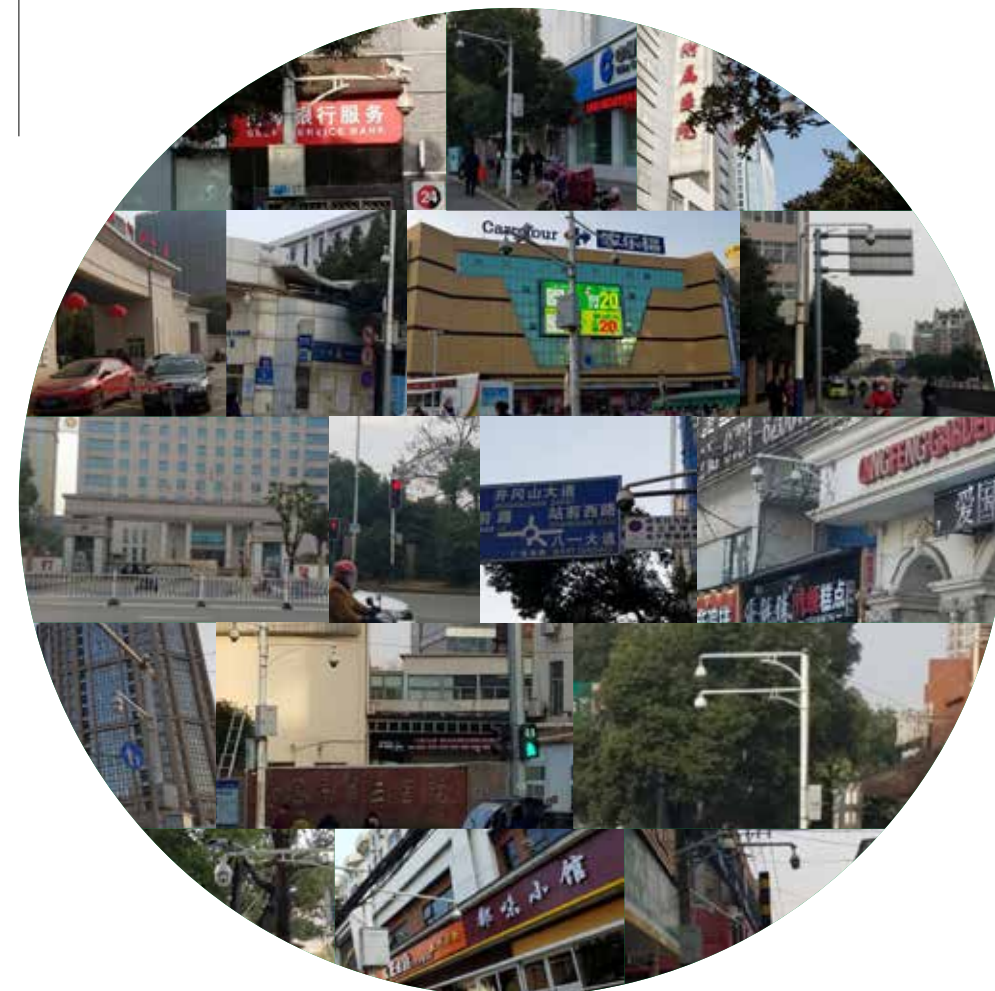
本次个人形象风采大赛赋工作于娱乐，气氛活泼、形式多样。通过两项活动的平台，展示了景阳人积极学习的状态和良好精神风貌，培育了技能人才成才的环境，营造出努力学习、活力热情、高效主动的良好氛围。全体员工将以此次活动为依托，砥砺前行，以优质的服务，共塑景阳科技的品牌形象。☑



## 追寻你的 足迹

■ 文 / 国内营销中心 黄帅

锈迹斑斑，是你在寒风中昂首的胸膛；  
你，密布如织，林立城市各角，给净土守候弥望；  
耀眼的景阳蓝，映衬苍穹，散发出爱的芬芳；  
你，清晰视野，洞若观火；  
看今朝，平安南昌；  
望明天，威震四方；  
2018，景阳精神，光芒万丈。







# 池

■ 文 / 研发中心 胡启超

种古老的鱼——蓝龙繁衍在一片叫蓝塘的海湾，四面被高耸的岩石围绕，与世隔绝。一片海水被暗礁分成了两部分，一部分是封闭的浅湾，另一部分有瀑布的水流入的深水湾，成鱼会跃过瀑布离开海湾游到深海，每两年洄游到蓝塘产卵，并带新的成鱼再次离开，直到无法再跃过瀑布。

5月，受温度影响，蓝塘桃花盛开，岩石如同披上一件粉色的绣花外衣。十几条母蓝龙在岩边等待，其它蓝龙在不远处的深水湾静静的守卫。一阵飒飒风响，海面落满花瓣，数百条米粒大小的小蓝龙出生了，摆着尾巴围绕在母亲身边。一条小蓝龙藏在花瓣下，看着陌生的世界，直到母亲呼唤才游去，起名叫池。

两个月后，成鱼们要离开蓝塘，它们排着队伍如同战士等待检阅一般。一批一批的蓝龙飞跃瀑布，快到池的母亲，池冲了过去围着母亲，央求着不要母亲离开。母亲命令池回去，池流下了眼泪游走了，母亲跃身而起飞过瀑布，母亲也流了一滴眼泪，只是融在了海水里，谁也没看见。

池和其它幼鱼在年老的蓝龙指导下在浅区跃小岩石，大些飞跃巨石，直到他们已经和成鱼一般才去深水区练习，为离开蓝塘做准备。两年转瞬即逝，海湾又披上了桃花绣衣，迎来了洄游的蓝龙。池一眼就认出了母

亲，快速冲过去，险些把母亲撞翻，他笑着围着母亲打转，不停地朝母亲吐水柱。

也许是因为成鱼们带回了团聚的氛围，海湾的鱼们格外的有活力，连少游动的龙婆婆都游出来望着浅水区的幼鱼们嬉戏。短暂相聚后，成鱼要离开蓝塘，这次池也允许参加。蓝龙排着整齐的队伍，粉色的桃花瓣在他们身边一上一下的舞着，在远处几乎看不到蓝龙，满是花瓣。池排在最后一批，他看到母亲在跃起后望着自己，眼中是期许和鼓励。终于到最后一批了，池使劲的摆着尾巴，一跃而起……

两天后，池随着海水摇晃，睁着大大的眼睛。龙婆婆看了一眼瀑布对池说，算了，孩子，也许是天意，偏偏就你们几个赶上这林风，就算风停了你去，外面也没接应你的，也是要回来的，孩子，留在这没用，两年后再离开吧。龙婆婆话音未落，池又一次跃身而起，两天里，已经数不清这是第几次了。风将花瓣吹落在池身后的海面，在远处只能看到满眼的粉色。海水打在了他的身上，风拼命的把他往后推，池用尽全部的力量保持身体的方向，只觉得一束阳光格外刺眼，随后水花四溅。池睁开眼睛，他头一次发现太阳如此大，离自己如此近。以前怎么没有发现。

“池，池！”是母亲的声音，偌大的海，在阳光

那其他蓝龙为什么要等我们呢？  
因为我们和家人  
第一次潜入银紫岛，您哪里来的力气一直推我前行？  
因为有种力量叫不放弃  
为什么蓝龙老了不留在银紫岛，一定要回蓝塘？  
因为我们要跃上土地滋养我们出生的地方，这是回报。  
池儿，你为什么对什么都好奇，总是有那么的问题？  
因为，我爱这一切。



的拥下闪闪发亮，池在空旷的海面上搜寻着，终于在一块巨石边发现一个黑点，池辨别了下，眼前的是母亲，看上去，母亲多么渺小。池再次环顾四周，才确定自己已经离开了蓝塘。

池和母亲踏上征程。开始的时候池兴奋地游来游去，有问不完的问题，一座怪石、一株弯曲的草都会引起他的好奇，由于连日赶路，海面温差大，浪涛多，池感觉很累，游入深海区后，只有空旷的海水，也没有什么再引起他的好奇，慢慢地，池也不在说话。母亲告诉池，前方有一个小岛，到了就可以休息了。可是池实在没有力气了，母亲便用头顶着池前行。第五天，他们终于游到了海岛，池高兴极了，因为海岛不仅有海草、红虫，还有一直等待他们的蓝龙们。

和大家一起前行的路上有很多阻碍，好在有惊无险都顺利通过。一个半月后，他们来到了一片高耸入云一般的灰岩前，蓝龙们排成队潜入水中，池跟着大家一起在水下游了好久好久，池眼前一阵眩晕，有微弱的光线和斑斑点点，他想，那是出口吧，他想快速游过去，可一点力气都用不上，身体机械般地摆动记下便不再动了，这时他身后有一股力量在推着他前行，光线越来越亮，越来越亮。猛地他大大地吸了一口气，空气中有淡淡地花香，这是以前不知道的花香。池回头，看到了身

后精疲力尽的母亲。  
这片海域就是此行的目的地——银紫岛。银紫岛和蓝塘很像，四面环山；一个是要跃过瀑布离开，一个是要潜过山石出入；蓝塘有满山的桃花，银紫岛有一片池没见过的蓝紫色花海。海水是深蓝色，海藻丰富，有很多红虫，池觉得这是一个好地方。生活久了，池更觉得这是一个好地方，他总是有用不完的力气一样。  
花开花落，这是池同母亲第五次在蓝塘看桃花盛开，母亲靠着池，平淡的说，一直都没时间好好看过蓝塘这桃花，今年母亲想留下看看。池没有回答，和母亲靠的更紧。

池喜欢充满活力的银紫岛，喜欢那他不知道的紫色花朵；池喜欢蓝塘，因为这里是他的孩子出生的地方，这里有母亲，还有那个又爱又恨的瀑布。正午，海面金闪闪的，池看着浅水区米粒大小的幼鱼，身体随着海水的波动一上一下，任凭花瓣落在他身上，就像他出生的那天一样。池围绕海湾游了一圈，看到一棵矮小的桃树，停了下来，他的眼睛映出太阳的光芒，一跃而起，身上的水滴闪着耀眼的光。

池像龙婆婆、母亲他们一样，用尽最后一丝力气跳上岸，终和蓝塘融于一体。❖





## 想改变自己什么时间都不晚

■ 文 / 品质中心 彭红

人的命运掌握在自己手里，想要改变自己，什么时候也不晚。

**我**并非成功女性，更不是事业有成的佼佼者，只不过是深圳几千万的外来务工人员中，把个人价值发挥最大的小水滴。

2011年我女儿考上重点高中，我面临着第二次失业了。父母和朋友劝我：女人安安稳稳在家过日子就可以了。我那时已经35岁了，不想折腾了，但是又有些不甘。

老公一直在外闯荡，比较开明，他对我说“人的命运掌握在自己手里，想要改变自己，什么时候也不晚，就算找不到工作，我负责管饭。”

“什么时候也不晚”就是这一句话，让我来到深圳，并加入景阳--我们的大家庭。进入景阳售后部后，我知道自己没有任的优势，只有付出心血和汗水，才不会被淘汰，才能站得住脚。

我虚心向比我年轻的同事请教，学习，经常在办公室加班加点，把每一项简单的工作当成重大的使命来完成。

付出不一定有回报，但不付出绝对没有回报。

经过不懈的努力，我从售后的一个翻新员转岗到领料员，然后再转岗到客服且兼职领料。2016年，公司再次人员瘦身，前端点收，仓管以及公司的文控我全部接手。领导和同事们给我很大的支持，我信心百倍。

回头看看我走过的路，我觉得自己不过比别人付出多一些汗水而已。

转眼我已年过40岁了，看到镜子里眼角细密的皱纹，我突然有一种危机感和失落感。40岁是女人尴尬的岁数，每天我都患得患失，内心充满了苦涩和忧郁。我把自己的困惑和烦恼向老公倾诉了，老公说：“每个人不可避免会变老，有的人只是变得老而无用，可是有的人却会变得有智慧，有魅力。你的这种改变，不是最好的吗？”

那一刻，我的心豁然开朗。是啊！年轻是女人的本钱！而年过40岁的我，青春和美丽不在。但我可以靠自己的智慧和内在气质赢得领导，同事和客户对我的认可。年龄对一个人来说：可以是一个负担，也可以是一种财富，心态平和了，工作的热情又重新回来了。

在这里，我特别感谢我的老公，是他在最关键的时候解开了我的心结，并告诉我人生的方向把握在自己手里。感谢他在人生风雨历程一路开导，鼓励，相伴...也许10年后，又或者20年后到了50岁，60岁...我想我依然会义无反顾的朝它走去，好的改变，什么时间都不会晚。📍



## 当我走进你时——记于景阳

■ 文 / 市场部 郭明志

让我们一起携手来，去创造一个更加美好的景阳吧！

**加**入景阳快三个月了，虽然时间并不是很长，却让我感触良多，收获满满。

第一天来到公司，看到之处都是忙碌的身影，每个人都在很认真工作，他们的工作态度所形成的氛围深深地感染着我。当时就不得生生出一种感觉，能够和如此优秀的人相遇、相识、相聚，感到荣幸的同时，又有点担心自己会不够优秀，于是在心里默默给自己打气，一定要努力赶上他们的脚步！

虽然工作许多年了，积累了一定的经验，但刚进入景阳时，却感到不少压力。可是市场部的同事，却给了我巨大的帮助和动力，正是因为他们不厌其烦地帮助和贴心地关怀，让我尽早地从最初那种紧张情绪中走出来。另一方面他们严谨的工作态度，时刻都充满饱满热情的态度，也让我受益匪浅。

这两个月的工作中，让我更加坚定了自己的信念——来对了地方，景阳是一个很值得驻足之所。景阳有优秀的企业文化，它吸引了很多优秀的人才来到景阳，并愿意留在这里工作。如果留心观察，你会发现在景阳有很多工作年限达到5年以上的同事，甚至还有10多年的，让人不由得啧啧称奇。在这么一个浮躁的社会中，大多数的人有一颗躁动的心。而他们却可以在这工作这么多年，我想这应该不仅仅是因为他们足够稳重，还因

为优秀的企业文化。

不知道什么时候开始，我们想要获取一些知识和信息时，大家都习惯性的去上网浏览网站、微博，以及朋友圈。书，仿佛离我们越来越远，几乎已经被我们完全遗忘了。然而，我们却忘了其实真正的知识都在书上。在景阳，每天早上每个部门大家都会聚集在一起，齐声朗读和学习《论语》。虽然每天学的并不多，但每天这一点点的积累，等到一段时间之后你会发现，它已汇聚成了一条滔滔的江河。

景阳从起步开始，一路上经历过风雨，有欢笑和泪水的陪伴，那些我们经历的并不会被遗忘，因为它们已深深刻在了我们心灵最深处。那些过往的点滴，早已经汇聚成一幅绚丽的画卷，现在这幅画卷并没有结束，还在不停地延伸着。我们就是接下来作画的人，你将书写怎样的内容呢？如果你真的准备好了，那就让我们一起携手来，去创造一个更加美好的景阳吧！📍



## 做自己人生的产品经理 ——人的一生产品的一生

■ 文 / 研发中心 胡彦

看了苏杰的《人人都是产品经理》，其中有这么一句话：“把每个人的一生看做一个产品”，由此想到其实每个人都是自己人生的产品经理。无论你想或者不想，这是一个无法逃避的现实，你的人生就是属于你独一无二、无法重来的产品。或许有人没有自己的想法，随波逐流；或许有人有自己的想法，但得过去且过；或许有人目标明确，脚踏实地，执着前行。

就像有的产品缺乏核心功能、核心需求，流于形式，无法满足需求；有的产品是流水线的复制品，具备基础的功能；而有的产品诞生于基础的需求，需求明确，最终成为改变时代的伟大产品。人生亦是如此，有的人成为芸芸众生，成为整个社会的一砖一瓦；有的人星光璀璨，成为社会中突出的精英；有的人卓尔不凡，成为时代大潮的弄潮儿，或者推动时代大潮行进的潜流。

人生就应该像做产品一样，满足基础核心需求，明确人生的核心目标；产品需要立足核心需求，持续的运营，更新迭代，人生亦要立足于自己的核心目标，不断学习磨炼，进行自我更新成长；在产品的核心功能之后，会有各种各样、形形色色的

需求等待满足，需要综合各方情况，合理取舍，人生的选择更多，情况也更加复杂，情感、生活、家庭、理想等等，需要妥协和取舍。

### 产品核心需求 人生核心目标

做产品，第一件也是最重要的事情，就是调研需求，明确核心需求。没有核心需求的产品，就像草籽永远无法长成参天大树，无论多么辛苦的，最终只会产生一片草原；而核心需求偏离用户实际需求的产品，就像一颗歪歪扭扭的树，无论后期如何矫正，终究不能成为参天大树。

人生也需要拥有自己的核心目标，真正的和内心的自己对话，明确自己要的是什么，不要随波逐流，也不要羡慕追随别人的目标。每次午夜梦回，总会有一个念头让人流泪、感动、坚持，或许那就是人生的核心目标。没有了它，无论桌上是满汉全席，还是置身灯红酒绿，都无法高兴起来；但是有了它，哪怕是吃着泡面，窝在尺寸之地，依然充满笑容。

### 产品运营迭代 人生学习成长

产品发布之后，需要持续运营，更新迭代。如何让用户正确了解产品，使用产品，

需要宣传推广，运营维护，同时不断解决客户反馈回来的 bug。立足于核心需求，不断补充完善产品的功能树，发布一个个新版本更新迭代。

人生更是一个终生学习的过程，学如逆水行舟，不进则退。尤其是在这个狂飙突进的时代，知识呈现爆炸式增长，更新换代的速度太快了，如果缺乏持续学习，不知道哪一天就被时代裹挟，彻底掉队。无论处于什么行业，什么工作，持续学习始终是第一要务。

人生也是一个持续成长的过程。不断 get 新技能，获取新知识，不断突破自己的舒适区，不断扩展自己的能力边界，发布人生的 v1.0 版本，v2.0、v3.0、……。产品的大版本更新是艰难的，无法避免矛盾，人生的版本更新亦是，一定是存在改变磨合的阵痛期，但这是自我成长必须要经历的。

### 产品需求取舍 人生复杂选择

产品的客观现实是无法满足所有的需求，所有的功能。因为资源是有限的，无论是物质资料、劳动力资源，所以要考虑投入产出比、边缘效应。也许是需求 a 和需求 b 在功能是矛盾的；也许是技术限制，无法满足需求 c；也许是投入产出比太低，不能满足需求 d；……这是产品中很常见的情境，有时候取舍的艰难的。因为资源有限，注定很多取舍其实是零和博弈，有的满足了，注定的无法满足。取舍之间，其实考验产品人的取舍艺术。

毫无疑问，人生的选择更加的复杂，太多太多的因素会左右选择。而且也无法像产品一样，考虑投入产出比，因为还有情感、道德、法律需要考虑，这考验人生的大智慧。

### 人生的产品经理

独特而美妙的一生，就是自己的一个产品，做人生的产品经理，去打造运营更新这个产品。她最终是成为高楼大厦堆砌的一砖一瓦，还是夜空中绚烂的烟花，或是贝壳中璀璨的珍珠，取决于你这个人生的产品经理。👉



读书月一等奖作品

## 《远大前程》之我见

■ 文 / 研发中心 钟凯瑞

英国文豪狄更斯的著作《远大前程》，作者以精湛的技巧，厚实的笔触，灵动的思绪，将恢宏的主题与细致的叙事紧密结合，塑造了性格鲜明，气质独特的人物群像，营造出各种怪诞的场景和紧张的氛围，流露出对社会清醒的认知和深刻的批判。这是一幅广袤精致的英国社会图景，一叠沉重繁复的人物关系图卷，一片充斥离奇巧合的命运原野。

我现在还在怀念读完这本书的那一刻，作者笔下机智美妙的描写，激荡起伏的悲喜，神秘怪诞的联想和意象，让人在时代的风暴里经历内心的洗礼，使我整个人陷入一种宁静、踏实、美好的自我满足的快意中。

小说分为三个阶段，幻梦前，幻梦中，梦破灭后。纵观全文，有偌大的篇幅描写皮普踏上远大前程的第一阶段，也就是他早期成长过程中与他姐姐、姐夫乔，赫薇香小姐，艾斯黛拉小姐的关系，当然最明显的伏笔就是开篇的两个逃犯，也正是他们就此开启了皮普的“远大前程”。

于是后文的故事顺理成章地发展了，

生活总太多的变数，不让你如愿，但是有时候也会让你看到一些小确幸。

种下了关于遗产的希望种子，财产、名誉，游荡在上流社会，欲望膨胀，与艾斯黛拉的关系却似复杂又更简单，由于假绅士真虚荣而与老朋友乔的疏远，在上流社会混日子欠下的账，以及交上了赫尔伯特这个挚友，一切的人和事都是那么的虚无缥缈，可又确实存在。在冗长的字里行间，皮普游刃有余地倘佯在上流社会间享受着自我的好运气，可以看出他之前的乡土气息已被绅士的潮流洗刷得一干二净，在这场幻梦中，他如愿成为上等人，膨胀的欲望使得他踏着理所当然的空气往上飘，飘过故土，飘过故人，飘过他力所能及的一切。

直到那个要赠予他巨额的遗产却被通缉的逃犯马格韦契的出现，他才逐渐意识到自己的期望正在一点点幻灭，并没有什

么好运气或是远大前程。气球爆破，他的心如同碎块重归故土，故人，那些为此衍生的痛楚与无奈变为了一把冰刀插入了他的心。是木桌上那具白色的身体，是手上那口残喘的吻，是那叠此生无法还清的账单，是比蒂与乔的微妙结合，是好友的远去奋斗，是左右为难的孤寂不安，是惨遭暴虐的那个女人，却在数年的纠葛后兜兜转转回到了原地。“远大前程”它不过是一个欲望的幻影，在皮普和我们的心间渐渐胀大，掩盖住最后一丝现实的景象。

小说中铺就着机缘幻灭的沧桑感，每个人物都自成一个故事，而小说中很多巧合都在前期已经默默铺垫好了，它们出现的时候不至于唐突，又有些意料之外。如果说这份意料之外是属于浪漫主义的，那将巧合带来的幻想无情地打破则是属于现实主义的。当一切华丽逝去，生命中最本真的东西才得以彰显。在那个腐朽苛刻的时代，剩下的善良，遗留的反思已是瘫痪社会可贵的馈赠。每个人都有获得远大前程的可能，被施舍的总是不如自己创造的，等来的运气和希望是极易幻灭的。

飞黄腾达的幻想谁都应该有，可狄更斯所说的远大前程却是在讽刺虚有幻想的人。至于虚与实，幻想与现实，两百年后我们不是又生出截然不同的看法么？作者竭尽才华为我们讲述道理，可是两百年间，谁又能真正摆脱幻想，完完全全地创造出自己的远大前程呢？

生活总是太多的变数，不让你如愿，但是有时候也会让你看到一些小确幸。我不知道，如果一开始追求的不是远大的前程，而是甘心的守着平凡，得到的又是什么，没有经历，只好总猜想那是不一样的。朴树的《平凡之路》唱道，“我曾经跨过山和大海也穿过人山人海，我曾经拥有过的一切，转眼都飘散如烟，我曾经失落、失望、失掉所有方向，直到看见平凡才是唯一的答案”。我想，无论我们曾经多么的渺小，后来看到了世界的广大和无限的荣光，并在这种荣光中一度迷失过自己，我们都无法否认自己在回到曾经的故乡时想起当年无知的自己，心中荡漾的那股幸福。👉





读书月二等奖作品

## 扮好三角色 引领团队成长

■ 文 / 总经办 李江雪

循循善诱的老师，分享知识的兄长，表现出色的朋友。

这本书手把手教我们打造企业中的尖刀团队，从目标、执行、创新、激励一个都不少！团队管理，是一个简单直接但又让人充满困惑的命题。说它简单，是因为团队管理无非有三个主要条件：自主性、思考性、协作性。但在实际的执行中，我们经常会遇到诸多现实而无奈的困境。

打开扉页，可以看到“本书将为你解决团队管理中如下问题”，诸如：如何组建一支优秀的团队？如何打造统一的团队精神？……基于对团队管理的探索，对新知识的渴求，我开始用这本书来解惑。本书共分十章，有诸多的闪光点，很多场景都非常有效的指导我们的工作，现从作为团队管理者对自己的角色定位说起。

一个好的管理者，必须像“变形金刚”一样，以不同的形式出现并扮演不同的角色。其中最主要的有三种：循循善诱的老师，分享知识的兄长，表现出色的朋友。担当好这三种角色，持续引领团队成长。

聪明的团队主管，擅长启发团队成员自己去寻找解决问题的途径，提高解决问题的能力。管理者是善于引导的老师，而不是问题的解答者。他不需要展示自己解决问题的能力，通过展现这种能力的过程来换取成就感，毫不顾及下属的成长。我们不是看他自己能否解决问题，而是看他能不能教会下属解决问题，让下属具备

解决问题的能力，教会在做事情时独立思考问题的方法，而不是直接给他们答案。有时候引导下属自主思考，会消耗更多的精力，但长期看，收获是巨大的。因为下属的思维方式和工作方法慢慢地向好的方面提升，整体组织效率会提升。

优秀的团队主管，要将自己的知识与技能下属分享，促进他们的进步，既懂得怎样引导员工自主思考，还要明白主动分享经验的重要性，以帮助企业培养更多优秀人才。没有搭建团队分享的文化，团队精神无法深入每个成员，团队也不能走得更远，共同进步才会让团队更加强大。

与团队成员相处时，我们要充分关心员工，助力他们成长，同时也要保持合适的距离。

让我们在工作中明确对自己的定位，不断扮好老师、兄长、朋友这三种角色，引领团队成长。在团队管理中，还有许多方方面面需要我们去学习去实践，这本书可以放在手边，常读常新，不断指导我们的团队管理工作。



读书月二等奖作品

## 小王子的玫瑰与狐狸

■ 文 / 品质中心 平奔奔



关于爱情，每个人都有不一样的体会。

《小王子》是法国作家安东尼·德·圣·埃克苏佩里的著作，出版于1942年的书，我第一次接触到是在五年前，当时我刚迈入社会，部门的组长从当当网上买了几本书，其中有一本是《小王子》，因为她购买的是英文版小说，我惊讶于而立之年的她对英文的熟识，因而对这本书记忆很深刻。前段时间，在朋友家里看到这本书，随手拿起来翻阅，便入了迷，一口气将书读完仍爱不忍释。随后便从图书馆借了一本，放在枕边细细阅读。

这是一本什么样的书，倘若按照文学归类，是一本童话类的小说。在我看来，若是归类于童话小说，是过于浅谈。它是一本如同《理想国》一样的哲学书，里面一个个人物和故事读起来耐人寻味，意味深长。

书中讲述的是小王子从自己的小行星B612开始了宇宙旅行，先后经历了六个星球，遇到形形色色的人，然后旅行到了地球，后来想回家的故事。在书中阐述了关于人生中的自由、爱情、婚姻、权力、欲望、孤独等事情。

关于爱情，每个人都有不一样的体会。小王子也是，他在自己的小星球遇到了玫瑰，

看着花儿发出新芽，小王子小心翼翼的呵护这株与众不同的嫩芽，看着她开始含苞吐蕾，直到爱上了这

株玫瑰。有那么一句话：“最惋惜是在人们相互爱慕的时候，却不懂爱”。小王子没有发现对花儿的爱慕，是和以往感情不同，他悉心照料着花儿，应付她的各种要求，对她的虚荣熟视无睹。而直到有一天，他觉得苦恼和迷茫，想要离开。但当要离开时，他还是不懂，玫瑰却开始懂了。

书里这么描述着：

她，精心做了很多的准备，却伸伸懒腰打着哈欠说：“我刚刚睡醒，请原谅，瞧我的头发还是乱蓬蓬的”

小王子此时抑制不住自己的爱慕心情：“你是多么美丽啊！”

“是吗”花儿娇滴滴的回答，“我是与太阳同时出生的”

小王子看出了这花儿不太谦虚，可是她确实丽姿动人。

当小王子要离开小行星，要离开玫瑰时：

“再见了！”他又说了一遍。

花儿咳嗽起来，但并不是由于感冒。

她终于开口说“我真傻，我请求你的原谅。祝你幸福”花儿对他毫不抱怨，他感到很惊讶。他举着罩子，不知所措地伫立在那里。他不明白她为什么会这样温柔恬静。

“的确，我爱你。”花儿对他说道：“但是你一点儿都没体会到，这实在是我的过错。再说也没用了。不过你过去也和我一样的傻。希望你今后能幸福。把罩子放在一边吧，我用着它了。”

“要是风来了怎么办”

“我的感冒并没有那么厉害，晚间的凉风对我倒有好处，我是花呀。”

“要是虫子野兽呢”

“我要是想结识蝴蝶，我就当忍受得了两三只小毛虫在身上爬。据说，这很美妙。如果没有蝴蝶和毛虫，还有谁来看我呢？你吗，你又远在天边。至于大动物，



用心去珍惜自己爱的人和爱自己的人，正如书中所言，本质的东西，要用心灵去感触，愿我们用温暖的心去看待这个世界，对待每个人。

我并不怕，我有爪子。”

她天真地伸出她那四根刺，随后又说：“别这样磨磨蹭蹭啦，还挺叫人烦心！你既然决定走，那就快走走吧！”她是怕小王子看见她哭。这是一朵有傲气的花儿”

爱情，并不是仅仅互相爱慕便能长久，情感交流与理解，是至为重要的。小王子虽然爱慕着花儿，却并不善于表达。很多人也是如此，喜欢一个人，却羞于出口，即便是在身边默默的陪伴，却没有心灵上的交流，永远不明白他（她）的想法。因而小王子不明白玫瑰为什么表现虚荣，是他想不到玫瑰渴望着关爱。不明白玫瑰为什么爱耍着性子，也因为他看不到她耍性子后的柔情。

玫瑰也不懂。她把自己精心打扮，却说自己还乱糟糟，渴望被呵护，却又虚荣但不知道如何正确表达，只会一味地索求获得被爱的感觉，明明爱着对方，却不会去表现不舍，一副无所谓的样子，她不知道她的张牙舞爪只会让小王子更困惑，她惧怕小王子看穿她的敏感和脆弱，她更害怕若是她要求他留下，他也会毅然离开。所以最后她释怀了，知道无法留住一个想离开的人，她坚守自己的骄傲，也失去了挽留他的机会。

当爱情中缺少安全感，就如同玫瑰一样，她不停的用刺去刺痛小王子，刺痛小王子，最后也刺痛了自己。

也不要再去考验爱情，你越想抓住，那只会让对方的爱如同沙砾一般更快的从紧握的手中流失。

小王子旅行了6个星球后，来到了地球，在花园中看到了5千多株玫瑰时，失望于自己的小行星的玫瑰并不是世间唯一的玫瑰时，遇到了狐狸并驯养了她。当他要离开狐狸时，狐狸让他再去看那些玫瑰花，小王子最后也明白了，世间哪怕有千千万万的玫瑰，但都不及他心中那株独一无二。

“你们很美，但你们是空虚的。”小王子继续说道，“人们不可能为你们去死。当然啦，我的那朵玫瑰花，普通的过路人会以为她像你们。可是，她单单一朵就比你们全体更重要，因为我为她浇过水，我为她盖过罩子，我为她挡过屏风，我为她除过毛毛虫（除留下两三只变蝴蝶外），我倾听过她的抱怨和自吹自擂，乃至有时默默相对。因为她是我的玫瑰。”

“再见了。”小王子说道。

“再见。”狐狸说。“喏，这就是我的秘密。很简单，只有用心去看，才能看的清楚，本质的东西，用眼睛是看不见的。”

“本质的东西，眼睛是看不见的。”小王子重复着这句话，以便能把它记在心里。

“正因为你为你的玫瑰花费了时间，这才使你的玫瑰变得如此重要。”

书中的驯养是建立关系，如同狐狸说的一样：你驯养了我，我能从千万万万中分辨出你的脚步声；我会喜欢上麦田，因为麦田的颜色像你的头发，还有吹拂麦田的风声；而夜晚的繁星中有一颗对我来说也是独一无二的。若是说玫瑰让小王子感受了爱，那狐狸便让小王子学会了爱，玫瑰的爱是青涩，狐狸的爱则是成熟，使得小王子成长，让小王子懂得了爱，意识到自己已经被玫瑰所驯养，有了责任和羁绊。若是为爱花费了时间，那对方已经变得弥足珍贵了。

鲍勃迪伦有一首歌《Blowing in the Wind》里有这么一句：How many roads must a man walk down? Before they call him a man?（一个男人要走过多少路？才能被称作男人？）。正是小王子经历形形色色的人和事情，明白了爱和责任，认清自己多么钟爱那朵骄傲的玫瑰，多么无法面对沙漠的孤寂，想回到自己的小行星，陪伴在玫瑰身边。

书中的这份爱情承载着作者埃克苏佩里的感情经历和他对祖国法国二战时沦陷的爱。而对读者而言，用心去珍惜自己爱的人和爱自己的人，正如书中所言，本质的东西，要用心灵去感触，愿我们用温暖的心去看待这个世界，对待每个人。📌

## 景阳 720 度 24MP 全景多目摄像机：打破禁锢，环顾视界



随着安防监控的普及，安防行业由传统的视频监控向更为智能的视频解决方案方向发展，平安城市的建设不再是单纯的视频报警监控系统，而是在向更大，综合性更强，更智能的智慧城市的建设方向发展。

### 平安城市下的高速球使用瓶颈

在平安城市建设中用多个球机，不断巡游来查看各个交通路口或广场人员聚集的地方，很难在一个画面，满足既要看完又要同时监控多个分目标场景的需求。

高速球型摄像机可以在水平方向360度无限制的旋转，垂直方向90度视角还带自动翻转，能监看水平360度，垂直180度的场景，但是它的视角不是360度同时监看，实际能看到的水平视场角只在90-120度之间。工作时存在死角。

此外，越来越多的摄像机镜头也意味着，需要越来越多的管理与维护人员进行匹配，用户使用成本也直线上升。所以市场上急需一款能监控全部场景又能兼顾

局部目标，使用更简单的监控产品出现。

### 全景摄像机打破传统球机禁锢

全景摄像机作为新生产品，其特殊的构造，独有的无盲区监控特性，为安防监控带来了全然不同的新奇体验，特别是近一两年，随着高清网络的普及和全景技术的成熟，全景摄像机在民用、商用、警用或是特殊领域深受用户青睐，并开始逐步在各行各业领域中取得了实际应用。景阳科技720度24MP全景多目摄像机的诞生，更是完美的解决了监控死角的问题。

在交通路口、广场、园区、煤矿、交通路口、城市制高点、旅游景点、收费站、校园、机场、商场，甚至在警车等移动平台，需要视野广远的场景，需要能够全面掌控全局的宏观视频监控画面，并兼顾各种细节。

景阳依据多年来的市场敏锐与自主研发能力，在2018年推出了一款重量级产品——720度24MP全景多目摄像机（720° 24MP Multiple-Sensor Panoramic Network Camera），监视范围远远优于市面上同行的







全景鱼眼摄像机，据对比，市面上同行全景摄像机，其画面在水平 360 度，垂直 180 度之内，其监控范围非常有限。

据了解，景阳 720 度 24MP 全景多目网络监控摄像机（720° 24MP Multiple-Sensor Panoramic Network Camera），弥补了高速球不能“点面兼顾”的缺点，一台全景摄像机，至少可代替四台球型摄像机的监控范围，“以一代多”大大降低大型监控场景布局与运营成本。同时景阳精美的外观设计与自主研发的多目摄像机方案完美融合，能充分满足专业级全景视频监控需求，开启了实时全景新纪元。

### 景阳 720 度全景环顾视界

景阳 720 度 24MP 全景多目网络监控摄像机（720° 24MP Multiple-Sensor Panoramic Network Camera）设计精巧，景阳科技产品经理介绍，它是由 4 个 6MP 的高清网络感光 Sensor，经过景阳自主研发的多 Sensor 同步技术，以及软件硬件精密融合技术开发而成。

而前端镜头采用了低照度较好专业级 6MP 感光传感器，后端则采用了专业级的高端 ISP 芯片方案研制而成，这能让摄像机在采集图像的同时也能兼顾低照度下的画面清晰度，并保持画面流畅实时。全身金属外观，防护级别达到 IP66，适合应用在街道，车顶等多种户外环境。

将四个 6MP 的高清图像，拼接成全景后，其画面总有效像素达到 24MP（比现在流行的 4K 还要多一倍，分辨率达到了 8K），视频分辨率为 3072×2048×4 帧率为 25fps，超高清画面全实时传输。

景阳全景四目摄像机自带内拼接，支持 web 多种模式预览。连接好四目摄像机后，使用时后端用 4K 电脑安装 IMS 进行高清全景视频监控。

不仅在它的功能强大，还有一个非常重要的特点，即安装非常便利，比如在交通路口使用时，只需用支架吊装在 6 高的立杆上，接上电源与网络，即可开启工作，使用鼠标启用虚拟 PTZ 功能，便可以连续查看各个监控对象，完美解决了高速球经常转动会有机械劳损的问题。

当前，市场对无盲点视频监控系统的需求愈来愈烈，而全景摄像机就是实现全景监控，它的出现可在真正意义上消除监控盲区，确保视频的可靠性、完整性，对用户乃至对社会而言意义非凡。

据景阳科技介绍，全景摄像机，由于技术的不断成熟，已广泛应用于交通路口、广场、园区、煤矿、交通路口、城市制高点、旅游景点、收费站、校园、机场、商场，甚至在警车等移动平台，需要视野广远的场景等需要全景监控的大型场所。

### 景阳全景助力人性化的超级体验

随着 3D 成像技术的成熟，基于虚拟现实技术的一个互联网时代正悄然走来，它将极大地改变人们的生产方式和生活方式。如今，随着计算机芯片运算能力的飞速发展，以及移动智能终端的普及，虚拟现实领域似乎正迎来前所未有的春天。

景阳 720 度 24MP 全景多目摄像机，也能为用户带来这种身临其境的监控使用体验。作为水平 720 度在水平和垂直方向都能达到 360 度视频的摄像机，当然也可以成为时下流行的高清 VR 视频片源。

用手机配合 VR 眼镜使用，全景画面随着眼镜转动而移动，就像身临其境一样。新奇体验更令人期待。

打开片源，将手机放入 VR 眼镜盒内，向上下左右转动看去，画面也会跟着实时转动。

# 景阳 NVR 与 DVR 全新 UI 系统 V4.2

## ——全新 UI，智美一体

**快**速帮助用户学习操作 NVR 和 DVR 的系统界面，让用户快速找到想要的功能配置，且切合用户的使用习惯，是最关乎用户体验感，最为重要的一个环节，在市面上的 NVR 和 DVR 产品，用户有以下痛点：

#### 说明书与使用指南不够直观

一般厂家都会配置使用说明书或快速操作指南来指导用户完成基本的配置操作，让 NVR 和 DVR 正常运行。但这个过程往往不够简捷、直观，通常在第一步就会让用户感到困扰，比如，说明书专业描述较强，对用户来说不易上手；而快速操作指南易上手，但在二次做配置时，还是需要看说明书才能解决。

#### 客服支持沟通成本高

遇到客户看不懂或找不到想要的功能时，用户最直接的解决办法，就是电话找客户售后服务，在线指导来解决问题。这样做，不论是对用户，还是对厂家，都是双重的时间成本付出。

#### 后续使用仍需二次客服支持

说明书不易保管，且容易丢失，用户在设备正常使用中，遇到问题需要调用或调整监控系统时，再次进行配置，以满足新的需求。而普通 NVR 和 DVR 复杂的操作界面，让丢失了说明书的客户再次陷入使用的困扰中。用户不能及时找到想要的功能或配置方法。客户仍要二次寻求厂家客服人员的支持，重新再学习一遍操作系统。

### V4.2——全新 UI，智美一体

景阳新一代 NVR 和 DVR 针对用户经常遇到的上述问题，深入研究，从用户体验角度出发，开发出新一代 NVR 与 DVR 统一操作界面 UI 极简系统——V4.2，让用户从体验触控的一开始，就有惊喜，带入感更强。

通过 V4.2，用户可以尽情享受无缝化、智能化的交互体验。相比其它同类系统，V4.2 是同类 NVR 和 DVR 统一 UI 系统的巨大突破与创新。

#### 全新 UI，操作简单易上手

升级后的 V4.2 不但其界面设计简洁明了，系统操作也更顺畅清晰，智能易用。即使是没有使用过 NVR 和 DVR 的新用户，也可快速学习上手。

根据用户的操作习惯，将用户常用的主要功能、导航菜单结构化，直接进入到的设置界面，其它常用的模块也是同样的设计理念，让用户高效完成设置工作。其流畅智能度，更是让用户得心应手。让用户第一时间明确找到想要操作的功能，大大节省了用户阅读说明书或电话请求客服支持的时间成本，从而大大提高用户的使用效率。



NVR 的 WEB 界面也是用户经常操作的另一个界面，所以景阳 NVR 的 WEB 界面也采用了这种扁平化的简约设计。双界面合一，减少用户学习成本。除了在 NVR 上有这样便捷的操作外，在景阳的 DVR 上也有同样的操作 UI，即景阳的 NVR 和 DVR 都具有同样的界面和操作体验，为用户带来更便捷享受。

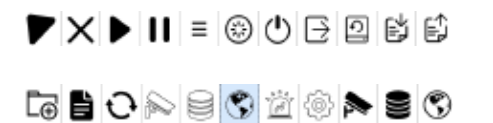
#### 全新 UI，诠释极简设计美

景阳 UI V4.2 的每一个应用图标摒弃冗余，使得整体页面友好干净，没有繁杂的视觉感。

简化页面层级，界面简单整洁，大胆留白，突出内容，便于用户理解和操作。值得一提的是，所有的图标都做了矢量化处理，显得十分精巧自然。矢量化图标可以在无限放大后仍不会失真，即在不同分辨率上的显示都是清晰可见，大小适中，带给客户更多沉浸式体验。

#### 全新 UI，提高智能流畅度

除了将导航结构变得更清晰，图标更简洁，景阳 NVR 和 DVR UI V4.2 版本，在客



户的愉悦体验上，更是提升了用户操作的反应速度，减少操作的迟钝性，从图标设计上采用了扁平化的矢量图元设计。让占用的空间比传统的 ICON 图标小很多，除了占内存少，其反应速度明显加快，提升软件应用的加载速度。在产品轻量化与高效化上有明显的提升，点击图标开启功能，系统响应迅速，简洁流畅，不拖泥带水。在同类系统测试中，V4.2 版本的操作反应速度约为 0.2 秒，快于市面上其它公司的 NVR 或 DVR 产品。

### 总结

景阳全新打造自主系统 UI—V4.2，以智能化 + 极简美的整体设计思路，让操作更流畅自如，更简洁美观。总而言之，UI—V4.2 将会给你带来更有温度、更加智能的体验感。此次 UI 的升级之作，也是景阳注重用户体验，不断向高品质发展的证明，未来，景阳将一如既往地致力于联接更安全更智能的使命中，继续稳步前行。

# 解析迷你型半球网络 PTZ 摄像机

■ 文 / 市场部 周志高



不管是家用还是商用，摄像机一直朝着更高像素，更智能方向蓬勃发展。那通用产品的市场是否就真的已经饱和了呢？

**在** 监控设备深入人们生产生活的各个领域后，对视频监控摄像机的需求也在不断增长与变化。为了满足工业，商业，军事，家用等不同场景的需求。不同类型的摄像机也就应运而生，然而，不管是家用还是商用，摄像机一直朝着更高像素，更智能方向蓬勃发展。那通用产品的市场是否就真的已经饱和了呢？我们来看一个案例，在较大活动中心大厅，时常会有活动的人们进入到这个大厅，他们会在左边或在右边聚集，为了保证活动场所的安全，一般会采用两个或多个摄像机来进行监控。显然这种方案的成本很高。是否还会有另一种方案既可以满足多场景监控又能不增加过多的造价成本呢？这就是今天我要向大家推荐的这款：景阳迷你 PTZ 型网络摄像机。

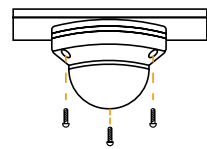
## 产品介绍

景阳迷你 PTZ 型网络摄像机，最大的特点是它是一个小型的，内置 PTZ 功能的半球型摄像机。只要控制它的镜头旋转与变倍变焦就能简单快捷地监看不同视角。完全能满足上观的需求。另外，它造型迷你小巧，携带方便，画质高清，带智能红外灯，能在白天晚上全天候工作。

## 安装更迅捷，体验更高效

一般摄像机安装完后需要打开前盖，调节镜头和焦距来实现监控。整个过程需要两个人配合才能完成。如一个人在监控室看图像指挥，另一个人在摄像机旁边调节镜头，整个过程繁琐，浪费安装成本。

但半球摄像机为了让用户安装简单，我们摄像机的尾线设计成只有一根网线，它整个过程只需拧上三颗螺丝就行，3 分钟就能完成景阳迷你 PTZ 型网络摄像机的安装，通电后就能直接使用。用户只需要用 APP 或 NVR，就可随意调节摄像机来监控不同的场景。



快速安装图



APP 控制画面

## 画质更高清，夜视更清晰

景阳迷你 PTZ 型网络摄像机，采用 1/2.8” Sony 最新高清 Sensor 和景阳多年来积累的核心 3A 算法。2.8-8mm 电动变焦镜头，1080P@30fps 的帧率，能实时地将现场图片的色彩真实的完美呈现。

除了白天成像效果完美，在黑暗环境下，此款摄

像机让晚上呈现的画面非常清晰明了。防止看近景时红外光过亮，图像过曝或看远景时因为红外灯补光不足而图像过暗，此款摄像机配备不同角度的三颗红外灯，适应不同距离的目标监看需要。红外灯的功率可以根据变倍数进行功率调节，真正实现全天候大视野监控。



视频遮挡



场景偏移



徘徊



物体遗留



非法停车



周界防范



物体消失



跨线检测 (双线)



逆行检测



异常速度侦测



跨线检测 (单线)



物体消失



跨线检测 (双线)



逆行检测



多人徘徊

# 12 种前端检测 IVS

## 报警更智能，稳定性更强

此款摄像机同样也支持景阳 11 项免费智能分析报警功能。如区域入侵，绊线越界，物体的出现或移动等。一但有报警发生，摄像机会自动提醒你，且还能在不同条件下稳定使用。迷你型半球网络 PTZ 摄像能在 -10 度到 45 度之间的环境里稳定持续工作。

另外，它的防护等级以及金属外壳材质，让它在室内室外都能使用。为了方便安装在不同的地方。还给它配备了一款小巧的支架和连接盒，即能吸顶安装还能壁装。





# 景阳科技： AI 人工智能视觉擎动视界

■ 文 / 市场部 周志高



目前 AI 在安防领域的应用主要通过人脸识别、车辆识别、大数据及视频结构化技术等等进行作用的。

**在** 八年前的展会上，经常有客户问到，摄像机能否识别客人遗留在前台地面上的包包，告知安保人员进行处理？有无摄像机能识别有人进入了大门？有无摄像机直接识别VIP客户？等等诸如此类智能功能需求。当时，唯一的回答是：没有。在2010年左右，以模拟摄像机为主的时代，网络摄像机才刚刚兴起，想要满足以上客户的智能监控需求，是不可实现的。当时的行业是没这样功能的技术储备与资源，那时候谈智能分析还是极其遥远的。

## 2018 年的热词——AI+

从在2016年3月，Alpha Go成为第一个打败人类职业棋手的人工智能机器人后，Google又一次名声大噪，轰动全球。同时，AI这个概念也“忽如一夜春风来，千树成树梨花开”的热遍了各行各业。一时间“AI”成了所有行业的未来发展方向。在之后的新闻事件报道中我们就会经常见到AI产品的相关报导。如Telsa的无人驾驶汽车上路测试了100万里；迪拜给机器人Sophia首获公民身份；比起8年前，今天的AI已不再只是停在“对不起”，“我没听清楚”，“请再说一遍”之类的语音识别了。各行各业开始以“AI+”或“+AI”方式，直接、间接的影响着现在所有行业的发展。

## AI 在安防领域技术和场景的应用

2018是AI概念火热的一年，大到专业的工业产品，小到家用消费产品都会有AI基因。目前AI在安防领域的应用主要通过人脸识别、车辆识别、大数据及视频结构化技术等等进行作用的。而从行业角度来看，主要在公安、交通、楼宇、金融、工业、民用等领域应用较广。

就目前来说，安防的本身具有两大特性，其一、在传统以视频为主的安防行业中，经过多年的发展，已经积累了大量的数据资源，满足了人工智能基于大数据为基础的算法模型训练的要求；其二、安防行业中事前预防、事中响应、事后追查的特性刚好吻合了人工智能的算法和技术。大AI监控设备生产厂家，要如何充分

利用好已有的用户数据，显然成为了AI在安防产业的一个力争的战略高地。深耕安防二十一载的景阳，在AI技术上也已经开始有了阶段性的成果。

## 景阳 AI 人脸检测摄像机与智能平台

2018年，是AI产品与应用技术蓬勃发展的一年，不论是在IT行业，还是在安防行业都是如此。在今年的IFSEC伦敦安防展上景阳科技隆重发布了景阳第一款AI智能产品人脸识别摄像机及AI智能系统SunView 1.0。

### 景阳 AI 人脸抓拍摄像机

景阳AI人脸抓拍摄像机是一款将AI算法嵌入摄像机，检测到的目标图像传回后端的人工智能产品。它具有高精度，高帧率，动态实时检测，人脸，半身，背影和人体特征一款智能摄像机。

### 具有实时检测功能

与软件检测比，它具备高帧率检测性能。每秒30帧的实时检测能力，比起每秒只有3-4帧的后台软件检测要更加精确，不会漏掉重要信息。

### 具有动态检测功能

与其它的AI摄像机产品对比，也就是检测范围宽，对受检对象没有过于严苛的要求。主要是人物在正常行走时就能多角度地抓拍下来。

### 具有高性能处理功能

采用景阳最新的AI算法，硬件单机单帧可识别30个以上人脸。摄像机直接将目标图像进行去底处理传到后台，既节省存储空间又不丢失关键信息。

### 景阳第一代 AI 智能分析平台

景阳AI人脸抓拍摄像机，配合使用AI智能分析平台SunView，便可将摄像机上传的图片与数据库里的资料进行对比检索，后台能快速找出目标人物的信息，目



标人物是否有在监控区域出现，目标的历史行动轨迹，包括现在何处，都能在SunView平台上体动态展示。

## AI 在安防行业的应用

当前人工智能技术的迅猛发展，积极推动着安防领域向着一个更智能化、更人性化的方向前进。景阳AI智能人脸识别摄像机高效的实时应对方案，主要体现在以下几方面：

### 在交通行业的应用

利用人工智能技术，可实时分析城市交通流量，停车场车辆信息，能提前半个小时预测交通流量变化和停车位数量变化，合理调配资源、疏导交通，为居民的出行畅通提供保障。

### 在智能楼宇的应用

在智能楼宇领域对于进出大厦的人、车、物实现实时的跟踪定位，汇总整个楼宇的监控信息、刷卡记录，室内摄像机能清晰捕捉人员信息。发现违规探访行为，确保核心区域的安全。

### 在民用安防的应用

在民用安防领域，以家庭安防为例，当检测到家庭中无人员时，家庭安防摄像机可自动进入布防模式，有异常时，给予闯入人员声音警告，并远程通知家庭主人。夜间期间，确保夜间安全，省去人工布防的烦恼，真正实现人性化。

## 总结

人工智能是安防领域的未来，在通往未来的道路上，还有许许多多障碍和困难需要跨越和克服。景阳科技在安防行业耕耘二十多载，在人工智能时代已经到来的背景下，不忘初心，致力于做智能视频的先行者，潜心研发AI核心技术，为用户提供更具价值的服务与体验，在为推动安防产业的升级换代，而不断努力！

景阳 AI 人脸抓拍摄像机是一款将 AI 算法嵌入摄像机，检测到的目标图像传回后端的人工智能产品。

# 景阳“晴智”系列 AI 人脸抓拍摄像机重磅推出

■ 文 / 国内营销中心 林乐宽

近年来，随着互联网技术与人工智能算法的提高与突破，让人工智能正迎来一个井喷式发展的阶段。在万物互联，AI 赋能万物的时代，安防产业人工智能化的演进过程中，产业链格局正面临改写。景阳科技作为智能视频的引领者，凭借深耕安防行业二十一载的技术积淀与创新能力，全面布局人工生态智能战略，蓄势发展，组建 AI 专业研发团队，重磅推出景阳“晴智”系列 AI 人脸抓拍摄像机。

人工智能时代最重要的“器官”——摄像头，如同人的眼睛一样“识别”世界。人工智能技术的大部分应用场景，都将基于人脸识别技术展开。“晴智”系列 AI 人脸抓拍摄像机，是一款工业级专用人脸摄像机产品，革新传统摄像机设备，在算法、场景适用性、环境适应性上突破推新。依托深度算法，模仿人类神经网络行为特征，实现分布式并行信息快速处理。采用优化 3A (AF、AE、AW) 算法，保障图像精准的色彩还原，及人脸清晰呈现。其将海量视频数据转化为人脸信息的结构数据，增强在各行业应用。

## “晴智”系列 AI 人脸抓拍摄像机

- 实时单帧人脸检测率 97% 以上
- 多角度抓拍，单帧锁定人脸数可达 30 个以上
- 实现人脸、半身、人体及背景等多种特征识别

 深度学习算法	 200万像素	 抗逆光	 万级人脸库
 花式解锁	 场景切换	 安全性高	 断网识别
 工业级材质	 极简安装	 SDK二次开发	 场景多样化

## 产品特点

- “晴智”：工业级专用人脸摄像机——高优画质**
- 行业顶尖级 3A 图像处理算法
  - 协处理器与 DSP 独立配置，超强 4 核处理
  - 专用感光器件
  - 专业图像 3A 技术，适应强光、逆光、低光环境，聚焦人脸采集质量

- “晴智”：工业级专用人脸摄像机——深度感知**
- 依托领先的深度学习算法
  - 深度模型构建，算法芯片化，大幅度提升芯片算力
  - 支持人脸参数预设，人脸区域选择，提升抓拍率
  - 多模式复用，支持人脸跟踪，人脸曝光模式
  - 内嵌专业算法，人脸自动过滤，自动算法优选人脸抓拍质量



### “晴智”：工业级专用人脸摄像机——匠心材质

- 工业级材质，多级防护
- 考究与雕琢材质与细节，更在于一种品味

 1 脉冲驱动电路设计	→ 发明专利、高可靠、低功耗
 2 电源自适应设计	→ 独特的双电源系统设计 DC12V/AC 24V
 3 宽电压范围设计	→ 同行标准:12V ± 10% 景阳标准:12V ± 20%
 4 过流保护电路设计	→ 防止涌流电流的软启动电路、过压、欠压及过热保护电路、短路保护电路

### “晴智”：工业级专用人脸摄像机——专注积淀

- 21 年技术积淀，全力打造
- 200 人专业研发团队设计
- 1000 多个行业应用案例数据

### “晴智”：工业级专用人脸摄像机——场景多样

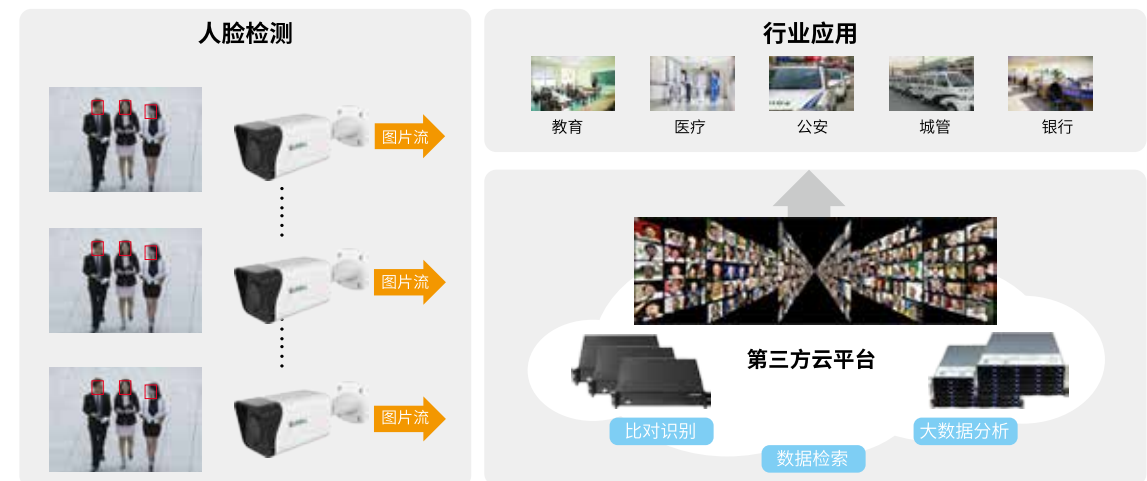
- 适应各种严苛场所应用，应用场景多样化
- 重点公共出入口：车站、码头、机场，地铁、口岸等
- 重点管制场所：酒店、KTV、酒吧、网吧、商场等
- 人脸社会应用：人脸售货机、人脸缴费、行人闯红灯、人脸门禁、公交的士人脸抓拍等



### “晴智”：工业级专用人脸摄像机——开放融合

- 第三方平台轻松数据对接，速建 AI 生态系统
- 提供完整 SDK 二次开发包及人脸数据 API 接口
- 通过标准 FTP 及 HTTP 方式，快速实现第三方平台集成应用
- 支持 Onvif 与 GB/T28181 国标协议的视频获取

## 典型应用拓扑



## 公司介绍

景阳一直秉承“联接更安全世界”为使命，在人工智能领域，拓展传统安防业务的范畴，覆盖多个行业，其人脸识别技术广泛应用于金融、医疗、教育、公安等场景。面对 AI 技术未来的市场潜能，景阳将持续发力，在全球范围内加大深度学习与 AI 领域的研发投入，推动人工智能产品标准的建立。创造更智能的安全生活模式，用 AI 赋能联接更安全的世界！



# 热成像测温预警助力森林防火监测

■ 文 / 国内营销中心 张勇辉



森林与人类息息相关，是人类的亲密伙伴，是全球生态系统的重要组成部分。中国是森林资源贫乏的国家，森林蓄积量还不足世界总量的 3%。

森林火灾，是指失去人为控制，在林地上自由蔓延和扩展，对森林、森林生态系统和人类带来一定危害和损失的林火行为。森林火灾是一种突发性强、破坏性大、处置救助较为困难的自然灾害。18 年 6 月份期间，大兴安岭林区因雷击原因，累计发生近 10 起火灾，过火总面积达到了 6000 公顷以上。当地相继投入 1 万多名扑火人员全力扑救，虽然现已全部扑灭，但森林资源损失严重。

发生森林火灾必须具备三个条件，可燃物、火险天气、火源。火源按性质可分为：①自然火源。有雷击火、火山爆发和陨石降落起火等，其中最多的是雷击火，中国黑龙江大兴安岭、内蒙古呼盟

和新疆阿尔泰等地区最常见。②人为火源。绝大多数森林火灾都是人为用火不慎而引起，约占总火源的 95% 以上。人为火源又可分为生产性火源（如烧垦、烧荒、烧木炭、机车喷漏火、开山崩石、放牧、狩猎和烧防火线等）和非生产性火源（如野外做饭、取暖、用火驱蚊驱兽、吸烟、小孩玩火和坏人放火等）。

森林火灾不仅烧死、烧伤林木，直接减少森林面积，而且严重破坏森林结构和森林环境，导致森林生态系统失去平衡，森林生物量下降，生产力减弱，益兽益鸟减少，甚至造成人畜伤亡。高强度的大火，能破坏土壤的化学、物理性质，降低土壤的保水性和渗透性，使某些林地和低洼地的地下水位上升，引起沼泽化；另外，由于土壤表面炭化增温，还会加速火烧迹地干燥，导致阳性杂草丛生，不利森林更新或造成耐极端生态条件的低价值森林更替。

## 我国森林防火现状

### 防范不到位

一是宣传教育不到位，有的地方宣传流于形式，没有从根本上增强全局的防火意识。二是组织领导不到位，没有明确职能和责任。三是督办不到位，没有指出存在的问题，不提出整改措施和方案。四是扑火队伍不到位，扑火人员不足。五是资金不到位，使防火工作无法正常全面开展。六是防火线修复工程不到位，主要地段没有防火线，重点地段没有防火格林带。七是群防群治不到位，没有充分利用群众进行宣传，没有形成群防群治的局面。

### 基础设施老化不足

现存的扑火设施和机具，不能适应新

形势下森林防火的需要；大多数扑火设备只能在扑救较小的森林火灾中适用。

### 技术手段落后

森林火灾因为常常处在深山老林中，不易发现，故而发现火灾对于早扑灭火灾具有重要意义。国内很多地区还存在技术手段落后的方式。

#### 1、瞭望塔

通过瞭望塔来观测林火的发生，确定火灾发生的地点，报告火情。它的优点是覆盖面积大，效果较好。但也存在不足，不具备生活条件的偏远林区不能设瞭望塔；观测效果受地形限制，有死角和空白；雷电天气无法上塔观测。

#### 2、航空巡护

利用巡护飞机进行林火的探测，优点是巡护视野宽、机动性大、速度快，可及时采取有效措施。但也存在不足，如夜间、大风天气、阴雨、雾霾天气能见度低时难以起飞；同时受航线、时间的限制；飞行费用成本也比较高，一般地区难以承受。

#### 3、视频监控系统

多数只是城市监控系统的延伸，功能较单一。部分地区采用了热成像监控，但产品落后，没能及时更新。在监控中心由人工完成集中监视，视频中的火情不易被察觉，造成漏报；智能监控手段落后。

## 关于景阳热成像技术

### 测温预警型双视窗云台

热成像摄像机是景阳在热成像领域取得的高科技成果。采用最新的非制冷红外焦平面感应器和自主研发的图像处理算法，配备新一代的热红外高透过率镜头，无需任何光源，通过检测红外辐射，可在恶劣天气条件下甚至夜间无光照环境中获得清晰的图像。

景阳将多年研发的可见光摄像机视频处理技术与热成像技术相结合，在国内率先实现了测温预警型网络热成像，使热成像测温与网络监控相结合，通过直观可视化手段连续监测目标温度变化，做到量变到质变的提前预警，防火于“未燃”。

#### 1、高效测温功能实现

内置先进的测温运算处理机制，实时热成像前端测温值和测温数值 OSD 叠加，可在热图像上设置测温点和测温区域（最大支持 8 个测温区域），自动检测和显示温度：点测温（鼠标测温）、区域测温、全屏测温（区域和全屏默认为最高温位置和温度值，可根据需要订制最低温位置和温度值），自动追踪区域最高温和全屏最高温。

#### 2、测温报警联动

可设置多种测温报警条件：超温预警、超温报警、温差报警（最高温与平均温差报警）。设备可自主实现离线测温报警功能，支持测温报警联动输出，支持平台获取测温报警信息。

#### 3、双视窗设计

集成预警测温型网络热成像、可见光高清 IP 摄像机、云台护罩于一体，双视窗设计，既有可见光摄像机（高清），又有

热成像，两个不同技术的产品整合到统一平台，可根据监控现场需求，发挥两种监控设备各自优势，满足高端监控需求。

#### 4、预置位绑定测温区域

配合全方位云台实现预置位绑定测温区域功能，按调用预置位自动获取不同预置位下的不同测温区域最高温值，自动完成测温值和报警，从而实现大范围场景不同位置的目标监测。

### 森林防火智能预警调度指挥系统

围绕火情的预警预报及应急指挥管理，融合先进的视频监控报警手段、配合视频分析、热成像测温预警、气象采集、GIS 地图组成综合智能预警调度指挥系统，实现三维场景下的“灾前、灾中、灾后”全过程、全方位、一体化动态管控和预警决策支持平台，为森林火险预警监测、扑救、灾后评估等决策提供技术支撑和科学依据，为管理者决策指挥、日常管理提供有力保障。整套系统分为烟火识别和地理信息两个子系统。

#### 森林烟火智能识别

森林烟火智能识别模块为嵌入式网络监控设备而开发，与普通监控平台相比，扩展了先进的可见光图像分析识别功能，兼具红外热成像测温报警功能，能够对烟火目标实现“可见光图像分析识别 + 热成像测温报警识别”的双模式识别，识别精度高，功能强大，性能优越。

#### 地理信息系统

森林防火地理信息系统是一套融合了 3S 技术、二 / 三维技术、大数据交互技术、GIS 数据处理等技术，结合基础空间数据库、

林业专题数据库、森林防火数据库、卫星遥感影像等林业多种专业数据库实现火点精确定位、火情联动、火情蔓延推演、路径规划、辅助决策指挥、灾后评估等功能的综合性林业信息系统。

### 系统识别优势

- (1) 支持可见光单模式识别、热成像测温报警单模式识别、“可见光 + 热成像”双模式识别，识别准确率 >99%。
- (2) 可见光图像识别采用自主研发的数字图像和模式识别的烟火识别算法（非 RGB 算法）。
- (3) 可见光图像烟火识别集成了森林烟火二次判别机制，识别水平国内领先。
- (4) 热成像识别响应速度快、灵敏度高、作用距离远、不受天气和光照影响，不受电磁干扰影响，识别准确率 >99%。

### 系统特点

- (1) 有效消除风云、雪雨、早晚霞、光晕等自然因素干扰。
- (2) 采用即时火情识别报警技术，识别报警速度快、报警方式多。
- (3) 火情信息自动保存，报警日志多条件查询，快速统计。
- (4) 火情报警即时联动 GIS，火情信息短信发布。
- (5) ①一键式添加巡航点。②一键式添加巡航路径。③一键式开启自动检测。

## 助力森林防火案例

四川雅安森林防火项目

河北秦皇岛森林防火项目

云南马龙县森林防火项目

广西大明山森林防火监控项目

广西千家洞风景区森林防火项目

海南五指山生态林森林防火保护项目

山东烟台莱山区森林防火保护项目

江西赣南森林防火监控项目

……

SUNELL 景阳

引领 AI+ 热成像技术  
新时代



www.sunell.com.cn

